

Pāri mitrai zālei rīta rasā
Caur balto hortenziju pūlim,
Baltu ziedu apspīdēta
Katrīna dāzam cauri iet...

/Filips Viljams Cimermanis/

24.02.2025.



Metu konkurss „1905.gada parka atjaunošana un pārbūve Kuldīgā, Kuldīgas novadā”

KATRĪNAS DĀRZS

SKAIDROJOŠAIS APRAKSTS

Metu konkursam „1905.gada parka atjaunošana un pārbūve Kuldīgā, Kuldīgas novadā”

Saskaņā ar konkursa nolikumu, parka atjaunošana (turpmāk – Parks) un pārbūve paredzēta trīs kārtās.

Plānojot parka atjaunošanu, un respektējot apkārtējās kultūrvēsturiskās pilsētvides raksturu un saglabājot parka pamatfunkciju, ir papildināti parka risinājumi ar mūsdienu pievienoto vērtību:

Konkursa mēts un tā detalizācija risina vienu no Kuldīgas vecpilsētas vēsturiskā centra pamatproblēmām - mērogu. Mazpilsētas centra daļā, kur vēsturiski izveidojusies blīva apbūve, ir pret dabiski redzēt lielus, tukšus laukumus. Tajā pat laikā dzīvei modernā vēsturiskā centra teritorijā šodien būtu jānodrošina iespēja pilnvērtīgai atpūtai. Zaļie stādījumi uzlabo gaisa kvalitāti, iespēju pastaigām un citām aktivitātēm.

Risinot konkursa uzdevumu, parka teritorija ir sadalīta atsevišķās zonās ar atšķirīgu funkcionālo pielietojumu. Parkā tiek paredzēts palielināt aktīvās atpūtas zonu, papildinot esošā bērnu laukuma teritoriju un paredzot sporta aktivitāšu zonu arī pieaugušajiem. Paredzēts atsevišķs laukums pastaigām ar suņiem.

1.kārta:

- 1.1. Pārvietot pieminekli 1905. gada revolucionāriem (pārvietošana tiks risināta atsevišķā būvniecības iecerē).
- 1.2. Esošā dīķa pārveidošana, pilnveidojot Parka telpas labiekārtojumu atbilstoši definētajām Parka funkcijām, izveidojot pilsētas iedzīvotājiem mazdarziņu teritorijas.
- 1.3. Dīķa teritoriju labiekārtot, nostiprinot tā krastus, un ievietojot tajā augstvērtīgi veidotu skulptūru - Meiteni ūdensrozēs.
- 1.4. Ir paredzēts publisko tualetu jauns būvniecības risinājums, integrējot to parka risinājumā.
- 1.5. Celiņu tīkla izbūve.
- 1.6. Parka apgaismojuma izbūve

2.Kārta:

- 1.7. Parka risinājumā paredzēts papildināt esošo bērnu rotaļu laukumu ar bērnu rotaļu laukuma iekārtām, kuras paredzētas nedaudz vecākām bērnu vecuma grupām.
- 1.8. Paredzēts izbūvēt āra treniņu laukums (aktīvās un pasīvās atpūtas parks dažāda vecuma grupām).
- 1.9. Ir izveidota kultūras un izklaides iespēju vieta – paviljons – publiska, daudzfunkcionāla pasākumu norises vieta, kā piemēram, klases audzināšanas stunda, kāzu svinīgais pasākums, atceres pasākumi, izrādes un izstādes.
- 1.10. Ir izveidota izglītojoša informācijas vieta par vēsturiskiem periodiem.

3.Kārta:

- 1.11. Skulptūru uzstādīšana un apstādījumu izveide
- 1.12. Labirinta izveide
- 1.13. Ieejas mezglas izbūve (no Baznīcas ielas)

1919. gada landesvēra piemineklis landesvēra upuriem Metu konkursa ietaros paliek.

Varētu mainīt parka nosaukumu un tajā noteikti iesaistīt Kuldīgas iedzīvotājus ar balsojumu. Mūsu izvēle būtu - Katrīnas dārzs, bet varētu arī būt - Pārdomu parks.

PARKA IZBŪVES SADALĪJUMS KĀRTĀS



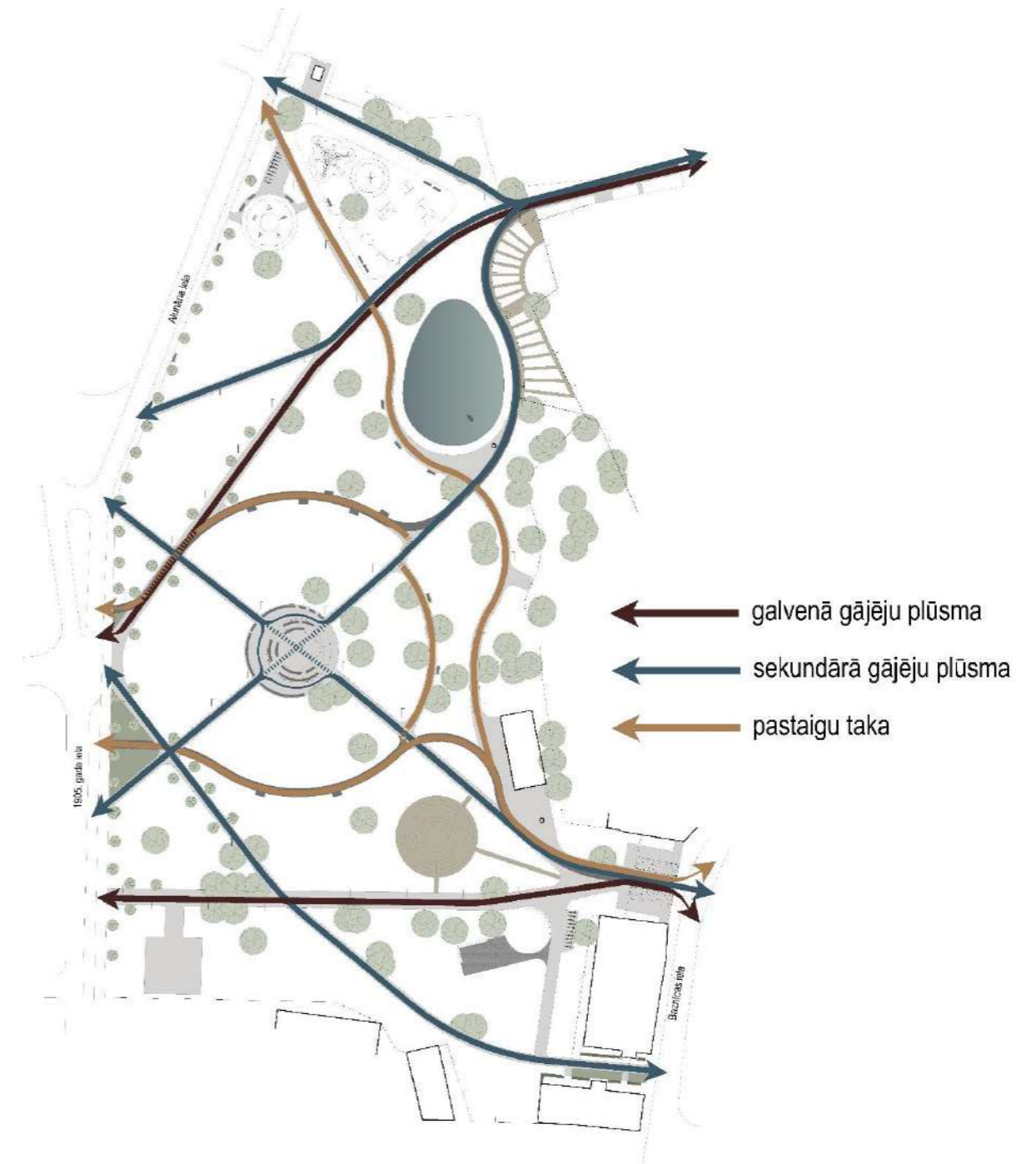
PARKA FUNKCIONĀLAIS RISINĀJUMS

GĀJĒJU PLŪSMA

Gājēju celiņu tīkls tiek saglabāts, ievērojot esošo gājēju plūsmu. Plānots veikt galveno celiņu labiekārtošanu, t.sk. izbūvēt apgaismojumu.



GĀJĒJU PLŪSMAS SHĒMA



PAVILJONS

Parka centrālā daļā atrodas paviljons – daudzfunkcionāla pasākumu norises vieta. Tas ir gan kā Smilšu ielas perspektīvais noslēgums, gan atpūtas, pasākumu vieta. Paviljonā brīvi izvietoti soliņi, kas nodrošina dažādu pasākumu norisi. Paredzēti viedierīču uzlādes vietas.

IEEJAS MEZGLS PARKĀ NO BAZNĪCAS IELAS

Baznīcas ielas apbūvē ieeja parkā ir nojauktas ēkas vietā. Plānotais ieejas mezgls parkā veidots kā ažurs objekts, kas vizuāli iekļaujas perimetrālās apbūves līnijā, vienlaicīgi veidojot vartus uz parku. Ir paredzētas kāpnes un panduss. Vertikālo konstrukciju paredzēts apaudzēt ar Kolhidas efejas (*Hedera colchica*) stādījumiem.



VĀRTI PIE BAZNĪCAS IELAS 12 UN 14

Starp Baznīcas ielu Nr. 12. un Nr. 14. pie ieejas Parkā ir saglabājusies daļa no vēsturiskajiem vārtiem. Vārtu stabu, kas saglabājies, plānots restaurēt. Otrs vārtu stabs plānots kā replika. Vārtu pasēta – mūrēta, bet stabs plānots kā gabionu konstrukcija. Pagalmā Baznīcas ielas ēkas Nr. 12. un Nr. 14. tiek nodalītas ar Ligustru (*Ligustrum vulgare 'Atrovirens'*) stādījumiem.

MAZDĀRZIŅI -URBĀNĀ DĀRZKOPIĒBA

Lai apvienotu Kuldīgas iedzīvotājus, kuriem sirdī mīļa ir dārzkopība, tiek radīta telpa, izveidojot teritoriju mazdārziņiem (~160m²) – dārziņi pilsētas centrā gan garšaugiem, dārzeniņiem un ziediem. Šeit varētu būt dabas zinību mācību dobe skolēniem un bērniem.



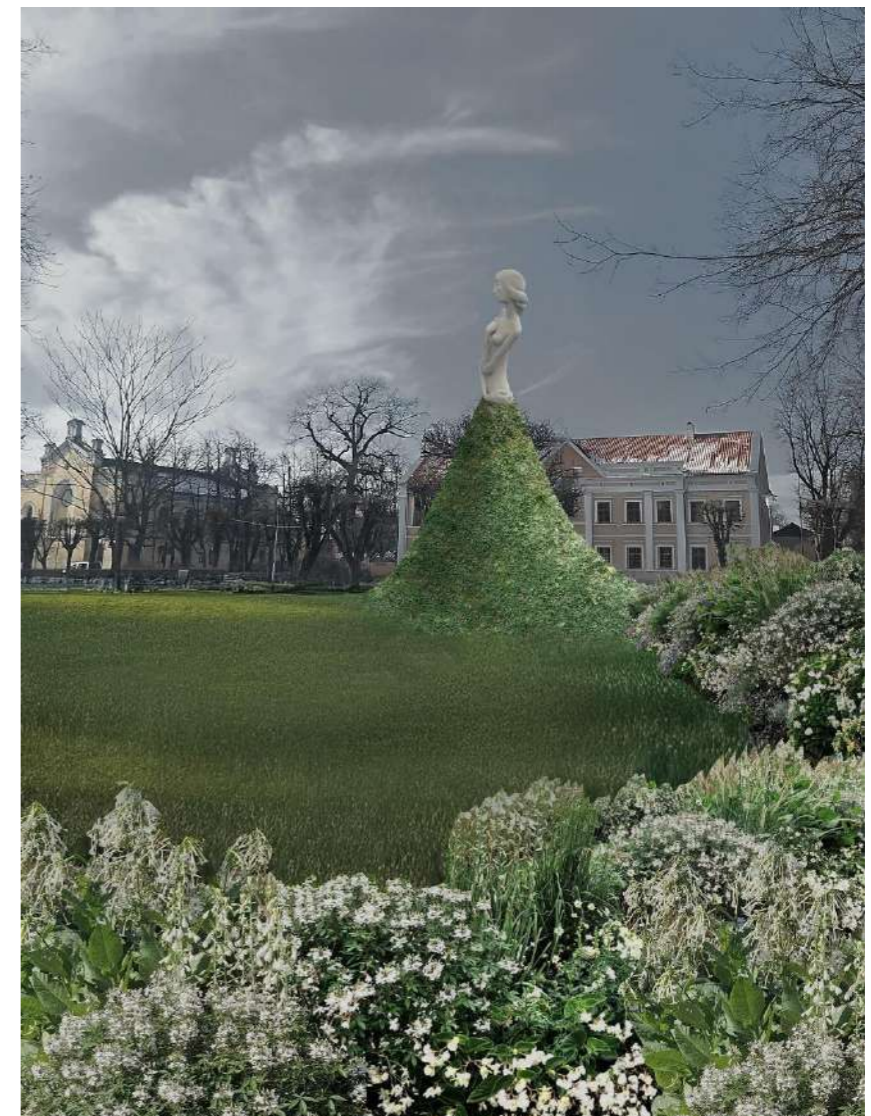
PAR SKULPTŪRĀM

Līdzīgi kā nozāgējot parkā vecu koku ir plānots iestādīt jaunu - nākotnes dižkoku, tā arī skulptūras parkā tiek aizstātas ar jaunām.

Katra skulptūra parkā ir līdzvērtīga visos gadalaikos ziedošam kokam. Tās nav pieminekļi, kas atgādina par kādu skumju vai politiski un sabiedriski nozīmīgu notikumu. Šīs trīs skulptūras ir parka uzbūvē integrētas kā iesakņotas veidojot poētisku stāstu. Šie varētu būt dažādi Kuldīgas Katrīnas atveidojumi. Svētā Katrīna Kuldīgas sargātāja un pilsētas patronese, tā arī varētu būt kāda no Katrīnām, kas dzīvojušas Kuldīgā. Kā arī jebkura Kuldīdziece drīkstētu identificēties ar šiem tēliem.

Katrīnu ar zaļo kleitu

Parka vidū ir liels nokaltis koks, kas noteikti ir pieredzējis Kuldīgas vēstures senos laikus un ir bijis dižkoks. Šī skulptūra ir domāta kā šī koka dvēsele. Katrīnas svārki un zeme saplūst vienotā ziedu klājumā, kas kā gara šlepe vai plīvurs izvijas cauri parkam. Skulptūra ir šīs balto ziedu dobes sākums. Skulptūras svārku daļa ir kalns, kas ir apaudzēts ar Damnera klintenēm, kas ir sausumizturīgi mūžzaļi augi, kuru sarkanās odziņas sniegam nokūstot, iemirdzētos zaļajā kleitā. Tālāk kalna pakājē turpinās balto ziedu dobe.



Katrīnas gudrība

Divu metru augstā lielā galva labirinta vidū ir Katrīnas gudrība, labirinta atslēga. Labirints ir gan procesuāls ceļš gan mākslas objekts kā rotaļu elements.

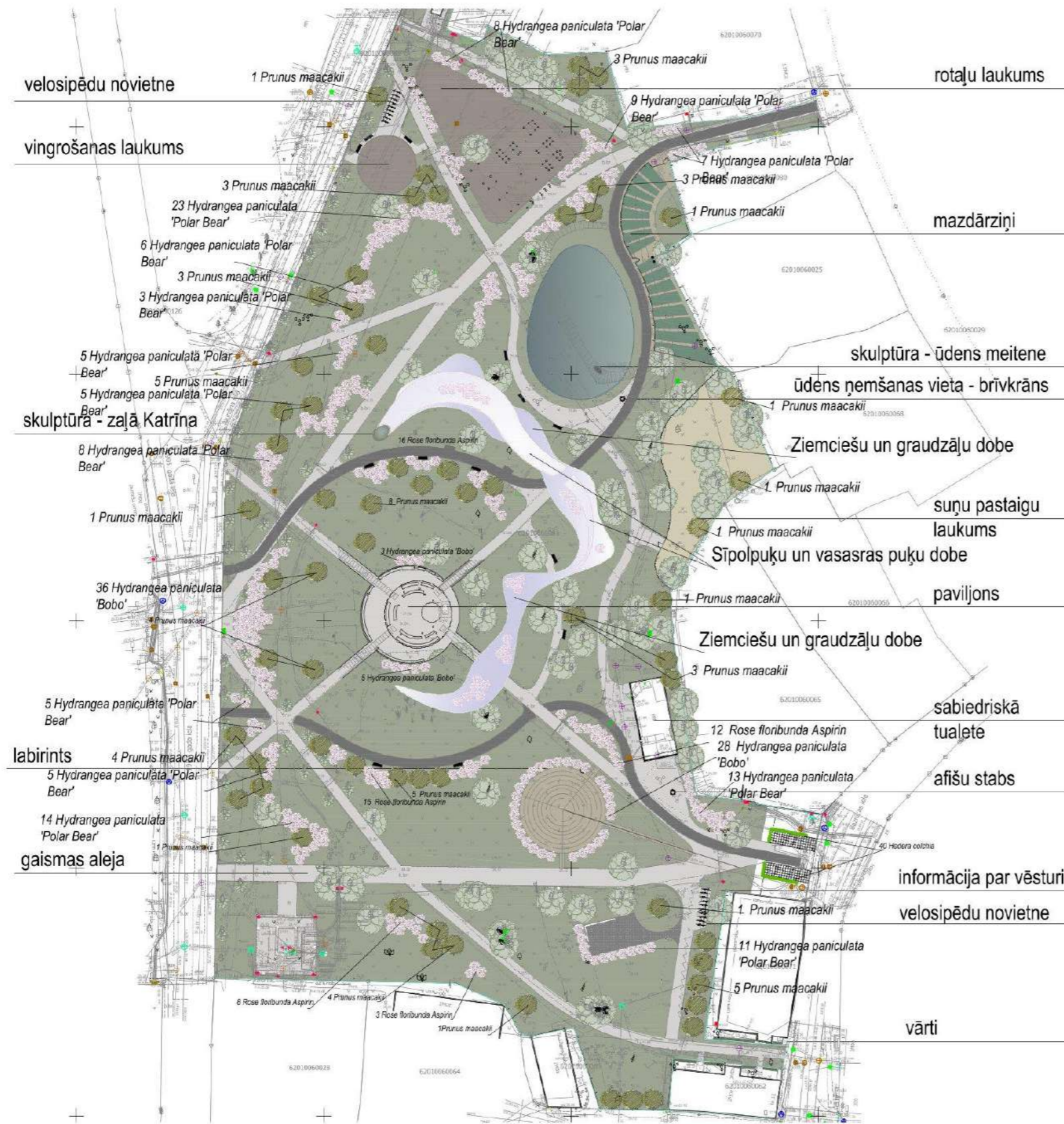
Ūdens Katrīna

Dīķī plānotā skulptūra ir strūklaka. Tā ir meitene kas iznirst no ūdens, iznirst no dzīles - atmiņu, vēstures dzīlēm, it kā iesakņojusies ūdenī. Iznirstot no ūdens slapjie mati nostiepas taisni, bet gali, kas ir ūdenī veido zīmējumu, rakstu kā saknes.

Šī skulptūra novietota uz pontona, kurš seko ūdenslīmeņa izmaiņām. Esošā ūdenstilpnē peldoša strūklaka ar vienu sprauslu ir visvienkāršākais strūklakas veids. Mūžzaļie augi un skulptūras ir tie kas garajā un pelēkajā laikā, kas Latvijas klimatiskajos apstākļos ir diezgan garš, atdzīvina parka noskaņu.



Parka apstādījumu shēma



1	Prunus maackii	Prunus maackii		Prunus maackii	
2	Hydrangea paniculata 'Polar Bear'	Hydrangea paniculata 'Polar Bear'		Hydrangea paniculata 'Polar Bear'	
3	Hydrangea paniculata 'Polar Bear'	Hydrangea paniculata 'Polar Bear'		Hydrangea paniculata 'Polar Bear'	
4	Hydrangea paniculata 'Polar Bear'	Hydrangea paniculata 'Polar Bear'		Hydrangea paniculata 'Polar Bear'	
5	Hydrangea paniculata 'Polar Bear'	Hydrangea paniculata 'Polar Bear'		Hydrangea paniculata 'Polar Bear'	
6	Hydrangea paniculata 'Polar Bear'	Hydrangea paniculata 'Polar Bear'		Hydrangea paniculata 'Polar Bear'	
7	Hydrangea paniculata 'Polar Bear'	Hydrangea paniculata 'Polar Bear'		Hydrangea paniculata 'Polar Bear'	
8	Hydrangea paniculata 'Polar Bear'	Hydrangea paniculata 'Polar Bear'		Hydrangea paniculata 'Polar Bear'	
9	Hydrangea paniculata 'Polar Bear'	Hydrangea paniculata 'Polar Bear'		Hydrangea paniculata 'Polar Bear'	
10	Hydrangea paniculata 'Polar Bear'	Hydrangea paniculata 'Polar Bear'		Hydrangea paniculata 'Polar Bear'	
11	Hydrangea paniculata 'Polar Bear'	Hydrangea paniculata 'Polar Bear'		Hydrangea paniculata 'Polar Bear'	
12	Rose floribunda Aspirin	Rose floribunda Aspirin		Rose floribunda Aspirin	
13	Rose floribunda Aspirin	Rose floribunda Aspirin		Rose floribunda Aspirin	
14	Rose floribunda Aspirin	Rose floribunda Aspirin		Rose floribunda Aspirin	
15	Rose floribunda Aspirin	Rose floribunda Aspirin		Rose floribunda Aspirin	
16	Rose floribunda Aspirin	Rose floribunda Aspirin		Rose floribunda Aspirin	
17	Rose floribunda Aspirin	Rose floribunda Aspirin		Rose floribunda Aspirin	
18	Rose floribunda Aspirin	Rose floribunda Aspirin		Rose floribunda Aspirin	
19	Rose floribunda Aspirin	Rose floribunda Aspirin		Rose floribunda Aspirin	
20	Rose floribunda Aspirin	Rose floribunda Aspirin		Rose floribunda Aspirin	
21	Rose floribunda Aspirin	Rose floribunda Aspirin		Rose floribunda Aspirin	
22	Rose floribunda Aspirin	Rose floribunda Aspirin		Rose floribunda Aspirin	
23	Rose floribunda Aspirin	Rose floribunda Aspirin		Rose floribunda Aspirin	
24	Rose floribunda Aspirin	Rose floribunda Aspirin		Rose floribunda Aspirin	
25	Rose floribunda Aspirin	Rose floribunda Aspirin		Rose floribunda Aspirin	
26	Rose floribunda Aspirin	Rose floribunda Aspirin		Rose floribunda Aspirin	
27	Rose floribunda Aspirin	Rose floribunda Aspirin		Rose floribunda Aspirin	
28	Rose floribunda Aspirin	Rose floribunda Aspirin		Rose floribunda Aspirin	
29	Rose floribunda Aspirin	Rose floribunda Aspirin		Rose floribunda Aspirin	
30	Rose floribunda Aspirin	Rose floribunda Aspirin		Rose floribunda Aspirin	
31	Rose floribunda Aspirin	Rose floribunda Aspirin		Rose floribunda Aspirin	
32	Rose floribunda Aspirin	Rose floribunda Aspirin		Rose floribunda Aspirin	
33	Rose floribunda Aspirin	Rose floribunda Aspirin		Rose floribunda Aspirin	
34	Rose floribunda Aspirin	Rose floribunda Aspirin		Rose floribunda Aspirin	
35	Rose floribunda Aspirin	Rose floribunda Aspirin		Rose floribunda Aspirin	
36	Rose floribunda Aspirin	Rose floribunda Aspirin		Rose floribunda Aspirin	
37	Rose floribunda Aspirin	Rose floribunda Aspirin		Rose floribunda Aspirin	
38	Rose floribunda Aspirin	Rose floribunda Aspirin		Rose floribunda Aspirin	
39	Rose floribunda Aspirin	Rose floribunda Aspirin		Rose floribunda Aspirin	
40	Rose floribunda Aspirin	Rose floribunda Aspirin		Rose floribunda Aspirin	
41	Rose floribunda Aspirin	Rose floribunda Aspirin		Rose floribunda Aspirin	
42	Rose floribunda Aspirin	Rose floribunda Aspirin		Rose floribunda Aspirin	
43	Rose floribunda Aspirin	Rose floribunda Aspirin		Rose floribunda Aspirin	
44	Rose floribunda Aspirin	Rose floribunda Aspirin		Rose floribunda Aspirin	
45	Rose floribunda Aspirin	Rose floribunda Aspirin		Rose floribunda Aspirin	
46	Rose floribunda Aspirin	Rose floribunda Aspirin		Rose floribunda Aspirin	
47	Rose floribunda Aspirin	Rose floribunda Aspirin		Rose floribunda Aspirin	
48	Rose floribunda Aspirin	Rose floribunda Aspirin		Rose floribunda Aspirin	
49	Rose floribunda Aspirin	Rose floribunda Aspirin		Rose floribunda Aspirin	
50	Rose floribunda Aspirin	Rose floribunda Aspirin		Rose floribunda Aspirin	

Parka apstādījumi veidoti baltos toņos, baltās ziedu niansēs, īpaši uzsverot "Katrīnas dārza" balto, tīro un nevainīgo dvēseli, raksturu un mieru.

Parks nav domāts steigai, bet rāmām pastaigām, baudot ziedu baltās nianses, smaržas un nokrāsas no agra pavasara - pirmajiem sniegpulksteņiem un sniega rozēm, līdz pat vēlam rudenim, caur hortenziju un graudzāļu čukstiem.

Kopā ar ievziedu un parka rožu baltajiem ziediem, to saldo un rūgtenu smaržu, Katrīnas dārzs liks apreibt, aizmirsties, un liks aizmirst par pilsētas steigu, turpat blakus.

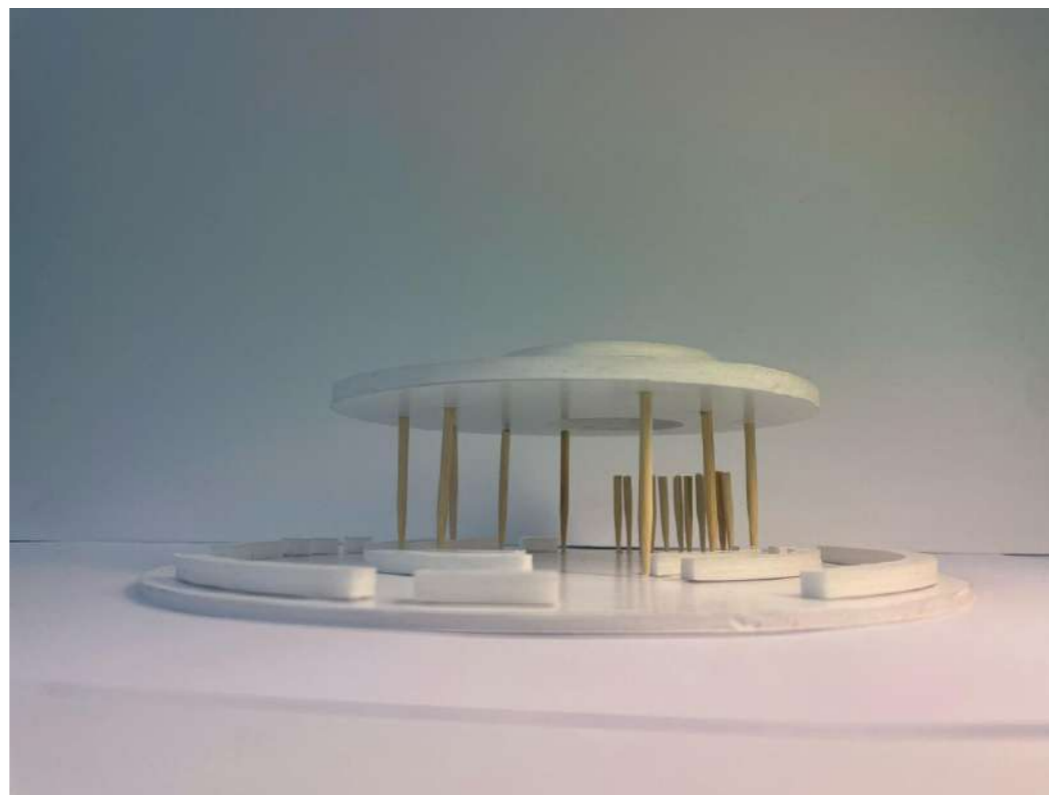
Parka īpašā Dieviete ir Katrīna, kuras kleitas plīvurs kā ziedu virtene apvij parka centrālo daļu.

Parka dobes stādījumos plānoti gan sīpolpuķu stādījumi (sniegpulkstenītes, tulpes un narcises), ziedēšanas laiks no februāra beigām, līdz maija sākumam, gan vasaras puķu stādījumi (Meža puķutabaka, begonija, lielā lauvmuļīte, Lindheimera gaura, Dzeloņainā kleome, Dārza dālija, Divplūksnu kosmeja, Skarbā verbena, Spilgtā salvija, Sudrablapu kurustaine, Sarzāle); ziedēšanas laiks no aprīļa līdz oktobra vidum. Dārza apstādījumos izmantoti kokaugu un krūmi - Māka ieva, skabārži. Ir doma turpināt izmantot apstādījumos skabāržu dzīvžogus, kas nenomet lapas un ziemā saglabā rūsgano lapu toni. Izmantotas parka rozes, hortenzijas – un ziemciešu, graudzāļu stādījumi.

Apstādījumiem izvēlēts Latvijas klimatiskajiem augšanas un vides apstākļiem atbilstošs augu sortiments, respektējot apkārtējās ainavas raksturu, transporta organizāciju un esošo un projektējamo inženierkomunikāciju izvietošanu.

Darba procesa skices un maketi





PARKA ATJAUNOŠANA UN PĀRBŪVE KULDĪGĀ

M E S I 1 2 3 4



GAJĒJU PLŪSMAS SHĒMA



KOKU APSEKOJUMA SHĒMA



PARKA IZBŪVES SADALĪJUMS KĀRTĀS

Konkrētā mērķa un tā realizācijai ir jābūt vienai no Kuldīgas ozolbāzes atjaunošanas mērķiem. Mērķa izstrādāšana ir jānodrošina ar šādiem nosaukumiem: mērķa izstrādāšana, mērķa realizācija, mērķa atvēršana. Tādā veidā ir jānodrošina atjaunošanas mērķa realizācija, kā arī jānodrošina mērķa realizācija. Šādas darbības ir jānodrošina ar šādiem nosaukumiem: mērķa izstrādāšana, mērķa realizācija, mērķa atvēršana.

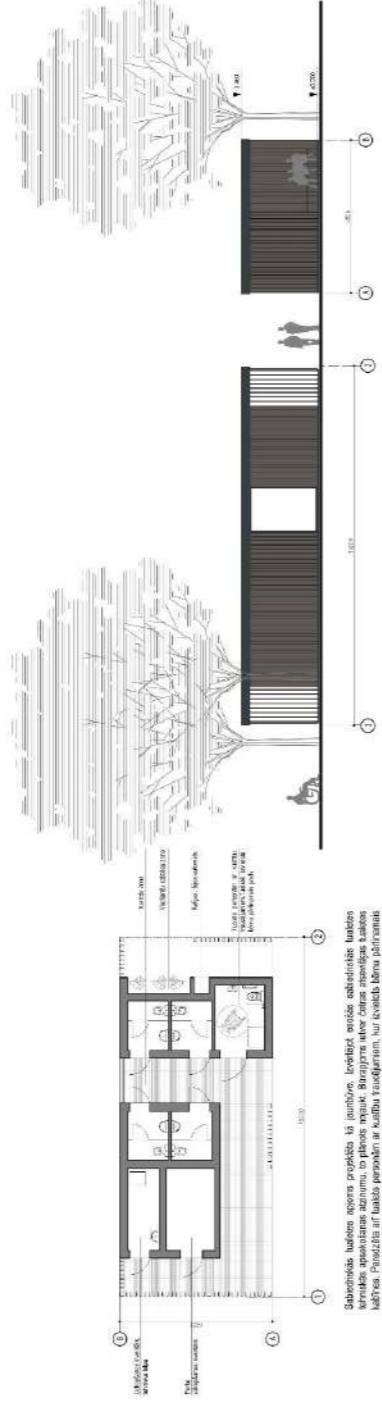
APZĪMĒJUMI
 zāģis
 pilsētas teritorija
 bērnu rotaļu laukums
 veģetācijas iedzīvums
 sunu pastaigāšanas laukums
 ziemotāju oāze
 kokus, kuriem ir jāstādī
 uzturēšanas mērķu saraksts
 galvenie ierīkojumi
 ezers
 noceļamā iedzīvotāji
 galvenie gājēju ceļi
 sekundārie gājēju ceļi
 pastaigāšanas taka



1. līmeņa kārta
2. līmeņa kārta
3. līmeņa kārta

MESI 1 2 3 4

SABIEDRISKĀ TUALETE M 1:100



Sabiedriskā tualetes projekts ir izstrādāts, ņemot vērā, ka šādas tualetes ir nepieciešamas, lai nodrošinātu iedzīvotāju komfortu un higiēnu. Projektā ir iekļauta arī atpūtas telpa, kur var atpūsties un saņemt informāciju par vietējo kultūru. Projektam ir izstrādāta arī iekārtu un materiālu specifikācija, kas nodrošina ērtu un drošu lietošanu. Projektam ir izstrādāta arī iekārtu un materiālu specifikācija, kas nodrošina ērtu un drošu lietošanu. Projektam ir izstrādāta arī iekārtu un materiālu specifikācija, kas nodrošina ērtu un drošu lietošanu.

SKULPTŪRAS UN VIDES OBJEKTI PARKĀ

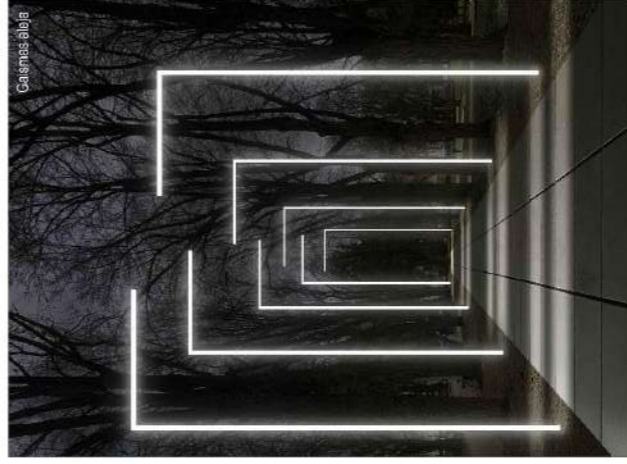
Līdzīgi mākslas darbi parasti ir izstrādāti jau senākos laikos, lai nodrošinātu parka apmeklētājiem ērtu un drošu lietošanu. Šādu objektu izstrādāšanu nodrošina speciāli izstrādātā programma, kas nodrošina ērtu un drošu lietošanu. Šādu objektu izstrādāšanu nodrošina speciāli izstrādātā programma, kas nodrošina ērtu un drošu lietošanu. Šādu objektu izstrādāšanu nodrošina speciāli izstrādātā programma, kas nodrošina ērtu un drošu lietošanu.

Visas detaļas - kopējais ir vienotība.
 Parks ir tālrunis, kas ir izveidots, lai nodrošinātu ērtu un drošu lietošanu. Šādu objektu izstrādāšanu nodrošina speciāli izstrādātā programma, kas nodrošina ērtu un drošu lietošanu. Šādu objektu izstrādāšanu nodrošina speciāli izstrādātā programma, kas nodrošina ērtu un drošu lietošanu.

Labi - Karmīna aģents.
 Šādu objektu izstrādāšanu nodrošina speciāli izstrādātā programma, kas nodrošina ērtu un drošu lietošanu. Šādu objektu izstrādāšanu nodrošina speciāli izstrādātā programma, kas nodrošina ērtu un drošu lietošanu. Šādu objektu izstrādāšanu nodrošina speciāli izstrādātā programma, kas nodrošina ērtu un drošu lietošanu.



PUBLISKĀS TERITORIJAS ARHITEKTONISKIE ELEMENTI



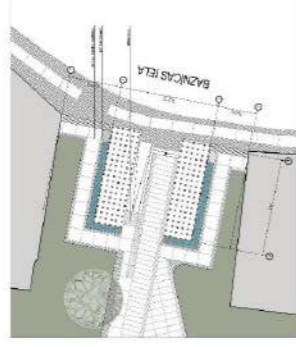
Pēc apsekošanas parādās, ka šādu objektu izstrādāšanu nodrošina speciāli izstrādātā programma, kas nodrošina ērtu un drošu lietošanu. Šādu objektu izstrādāšanu nodrošina speciāli izstrādātā programma, kas nodrošina ērtu un drošu lietošanu.

Šādu objektu izstrādāšanu nodrošina speciāli izstrādātā programma, kas nodrošina ērtu un drošu lietošanu. Šādu objektu izstrādāšanu nodrošina speciāli izstrādātā programma, kas nodrošina ērtu un drošu lietošanu.

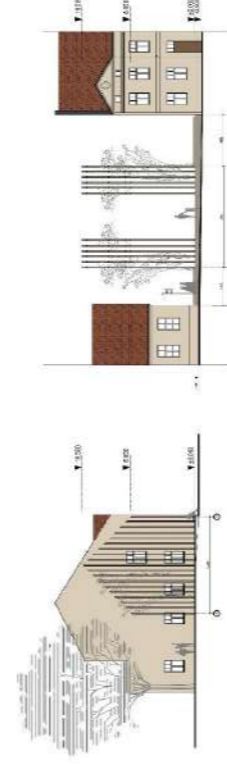
Šādu objektu izstrādāšanu nodrošina speciāli izstrādātā programma, kas nodrošina ērtu un drošu lietošanu. Šādu objektu izstrādāšanu nodrošina speciāli izstrādātā programma, kas nodrošina ērtu un drošu lietošanu.

MESI 1234

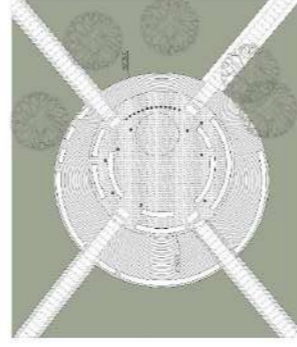
IEEJAS MEZGLIS PARKĀ NO BAZNĪČAS IELAS M 1 : 200



Baznīcas iela atdala atbaidītu parkā ir nodarīta īpaša vieta. Plānotais ieejas mezglis parkā ir noteikts kā atbaidītu, kas nodrošina drošību un komfortu. Plānotais ieejas mezglis ir noteikts kā atbaidītu, kas nodrošina drošību un komfortu. Plānotais ieejas mezglis ir noteikts kā atbaidītu, kas nodrošina drošību un komfortu.



PAVILJONS - PULCĒŠANĀS VIETA M 1 : 200



Grūti ir pateikt, kādā veidā ir radīta šī vieta. Šeit ir radīta īpaša vieta, kas nodrošina drošību un komfortu. Šeit ir radīta īpaša vieta, kas nodrošina drošību un komfortu. Šeit ir radīta īpaša vieta, kas nodrošina drošību un komfortu.



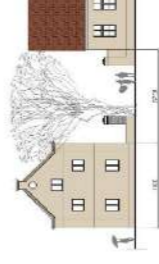
CAUREJŠAIS PARKA GRIEZUMS



VĀRTI PIE BAZNĪČAS IELAS 12 UN 14 M 1 : 200



Baznīcas iela ir atdala atbaidītu parkā ir nodarīta īpaša vieta. Plānotais ieejas mezglis parkā ir noteikts kā atbaidītu, kas nodrošina drošību un komfortu. Plānotais ieejas mezglis ir noteikts kā atbaidītu, kas nodrošina drošību un komfortu. Plānotais ieejas mezglis ir noteikts kā atbaidītu, kas nodrošina drošību un komfortu.



MESI 1234



MAKETI