







### 1905. gada parks: vērtības, vēsture un nākotnes redzējums

Parks vienlaikus iemieso mūsdienu vērtības un saglabā tā kultūrvēsturisko mantojumu, veidojot dialogu starp paaudzēm un vietas vēsturi. Atrodies Kuldīgas kultūrvidē, parks ir vieta, kur pilsētas iedzīvotāji un viesi var veldzēties no vasaras svelmes, ziemas palēlinātā ritma un ļauties pārdomām.

Ņemot vērā, ka Kuldīga atrodas Eiropas ziemeļu daļā un aptuveni desmit mēnešus gadā parka vidējā temperatūra ir zem +10 °C (ziemā sasniedzot pat -15 °C), 1905. gada parka zaļās zonas var uzskatīt par sava veida ziemas dārzu. Tā dendroloģiskais segums ļauj tajā augt aukstumizturīgiem lapu kokiem, mūžzaļajiem augiem, vītenaugiem, rododendru stādījumiem, ceriņiem un lavandai (*Lavandula angustifolia*). Parkā sastopamas arī kalnu miķelītes (*Aster alpinus*), Sibīrijas īrisi (*Iris sibirica*), Alpu neaizmirstulītes (*Myosotis alpestris*), pavasara prīmulas (*Primula veris*) un dažādi koki, tostarp parastā egle (*Picea abies*), parastā ģoba (*Ulmus glabra*), parastā kļava (*Acer platanoides*), parastā liepa (*Tilia cordata*), melnalksnis (*Alnus glutinosa*) un baltalksnis (*Alnus incana*).

Lai saglabātu dārznieces Lidijas Dēnavas (Gulbes) ieceri papildināt parku ar Salaspils botāniskā dārza augiem, šķiet piemēroti eksotiskos augus parkā izvietot tūrisma sezonā – no jūnija līdz augustam, kad Kuldīgā viesojas cilvēki no visas pasaules. Parks ne tikai uzņem apmeklētājus, bet arī pats spēj sezonāli atjaunoties, uzņemot jaunus augus un paplašinot savu ainavu un daloties tajā ar tās viesiem.

### Monumentu nozīme un sabiedrības attīstība

Sabiedrības un ideoloģijas attīstības gaitā pilsētvidē izvietoti monumentāli darbi – kulta objekti, generāļu un politiski nozīmīgu personību portreti, kā arī vēsturisku notikumu attēlojumi – ir transformējušies un pārgājuši jaunās formās. Mūsdienās tie biežāk atrodami digitālajā vidē un

kustīgu attēlu formātā, nevis akmenī kaltos tēlniecības darbos. Šīs globālās pārmaiņas skar arī 1905. gada parku Kuldīgā.

Kad 1905. gadā arhitekts Dzintars Driba izstrādāja parka projektu, sabiedrības redzējums un pasūtītāja vēlmes noteica tā veidolu – centrā tika uzstādīts tēlnieču Livijas Rezevskas un Lejas Novozeņecas, kā arī paša Dribas veidotais piemineklis 1905. gada revolucionāriem. Taču laika gaitā šis nozīmes ir mainījušās. 21. gadsimta sākumā ir uzsākts plašs dialogs par šī redzējuma aktualitāti mūsdienās. Lai arī Dribas izstrādātais parka celiņu tīklojums un funkcionālais zonējums vairs neatbilst mūsdienu pilsētas sabiedrības redzējumam (balstoties uz Kuldīgas pašvaldības 2023. gadā veikto aptauju), parks tomēr sevī ietver nozīmīgus vēstures un kultūras slāņus. Pilnībā tos atstāt novārtā nebūtu savienojams ar Kuldīgas vecpilsētas kā UNESCO Pasaules mantojuma vietas saglabāšanas mērķiem.

Parkam ir jāpaliek vietai, kur runāt par vēsturi, mācīties no tās un kopīgi veidot nākotni. Īpaši nozīmīgs ir fakts, ka līdz Otrajam pasaules karam vecpilsētas parka teritorijā atradās blīvi apdzīvots vēsturiskais ebreju dzīvojamais rajons, kas kara laikā tika pilnībā iznīcināts. Parks ir pieredzējis 20. gadsimta lielos satricinājumus, un no tiem saglabājušās vien dažas liecības, piemēram, Gotlība vārtu eņģes pie Baznīcas ielas 14 ēkas mūra un vārti Baznīcas ielā 12. Šie un citi vēstures slāņi pilsētvidē dot iespēju veidot sarunu par laiku kurā mes atrodamies, laiku kas ir pagājis un par laiku - kāds kopā tiek veidots.

### Parks kā telpa sabiedrībai un nākotnei

Parka attīstība un nākotnes plānošana nevar ignorēt arī sabiedrības vajadzības pēc drošas un pieejamas publiskās telpas. Parks ir vieta, kur cilvēki var justies brīvi un droši, neatkarīgi no vecuma, dzimuma vai mobilitātes iespējām. Tādēļ būtiski ir nodrošināt ne tikai ērtu infrastruktūru – piemēram, uzbrauktuves ratiņkrēsliem, skaidras norādes un soliņus

–, bet arī domāt par drošību sabiedrības visneaizsargātākajām grupām: bērniem, sievietēm un vecāka gadaģājuma cilvēkiem, projekta pieteikums paredz pārdomātas infrastruktūras un komunikācijas izveidi. Ņemot vērā, ka parks reiz atradās ebreju dzīvojamajā rajonā, ir svarīgi ņemt vērā ebreju kopienu skatījumu uz drošību un sabiedrisko telpu. Šis jautājums joprojām ir aktuāls daudzās pasaules vietās un ietekmē dažādu sabiedrības grupu labsajūtu un pieredzi pilsētvidē. Parks var kļūt par vietu, kur ikviens jūtas droši, un šo drošību iespējams nodrošināt nevis ar kontroli, bet ar savstarpēju atbalstu un izpratni.

Tāpat kā augi pielāgojas klimata pārmaiņām un citiem ārējiem faktoriem, arī cilvēki pielāgojas mainīgajiem apstākļiem, kļūst noturīgāki mainīgos un dažādos apstākļos nevis vienveidībā un staģnācijā. Tādēļ, veidojot parka ilgtspējīgo dizainu, svarīgi ir pievērst uzmanību ne tikai augiem un apstādījumiem, bet arī gājēju infrastruktūrai, soliņu izvietojumam un citiem ērtības elementiem, kas veicina sabiedrības drošību, nodrošina ērtības un rūpējās par kopējo labklājību.

### Parks kā dzīvs organisms

Ieejot 1905. gada parkā, šķiet, ka tā telpa uzsūc laika slāņus – tas ir dzīvs, mainīgs un pastāvīgi atjaunojas. Parks ir vieta, kur radīt, spēlēties, ļauties, veldzēties un atbrīvoties. Vēl vairāk – tas ir tilts starp pagātņi, taģadņi un nākotņi, kas sniedz iespēju ikvienam apmeklētājam paplašināt savu redzesloku un saskatīt jaunus skatpunktus, pat ja ceļš cauri parkam tiek veikts regulāri un šķiet, ka viss jau ir redzēts.

Parks ir mijiedarbība starp laiku, cilvēku un telpu. 1905. gada parks ir ne tikai dabas un arhitektūras veidojums, bet arī alegorija par laiku – vieta, kas aicina pārdomāt pagātņi, izdzīvot taģadņi un ieskatīties nākotņē.



## Ornaments un noziegums

Lai izprastu 20. gadsimta sākuma laikmetu, varam ieskatīties austriešu un čehoslovāku arhitekta Ādolfa Losa lekcijā Ornaments un noziegums:

*“Kultūras evolūcijas ātrumu palēnina atpalcēji. Es, iespējams, dzīvoju 1908. gadā, bet mans kaimiņš – 1990. gadā, savukārt vīrietis pretējā pusē – 1880. gadā. Valstij ir neveiksmīgi, ja tās iedzīvotāju kultūra ir izkliedēta tik plašā laika periodā.”*  
/ Ādolfs Loss, 1913, no esejas  
“Ornaments un noziegums”

Vienmēr tiecoties pēc saliedētas un vienotas sabiedrības, Loss šajā lekcijā pauž savus novērojumus un ikdienas pieredzi, atklājot ornamenta vērtības paradoksu. Itāļu arhitekts analizē pāreju no 19. gadsimta beigu dekoratīvajiem, ornamentāli bagātajiem objektiem uz 20. gadsimta sākuma vienkāršotām un gludām formām. Aktuāli 20. gadsimta periodam kurā radies 1905. parks, mūsdienu atmiņas par šo vēstures posmu un ornamentu nozīmi tajā varētu saskatīt šādi:

*“Ornamentu radītājam jāstrādā divdesmit stundas, lai nopelnītu tikpat, cik mūsdienu strādnieks nopelna astoņās. Ornaments parasti palielina izstrādājuma izmaksas; tomēr gadās, ka ornamentēts priekšmets, kura izejmateriālu izmaksas ir tādas pašas un kura izgatavošana nepārprotami prasījusi trīs reizes ilgāku laiku, tiek piedāvāts par pusēnu salīdzinājumā ar gludu priekšmetu. Ornamenta izslēgšana samazina ražošanas laiku un palielina algas.”*

Pieeja cilvēka prasmju un zināšanu maksimalizēšanai tā vietā lai priortarizētu vērtīgus vai izšķērdīgi dekoratīvus izejmateriālus ir tendence kas ir aktuāla arī mūsdienās, taču nav pielietota tik bieži lai kļūtu par mūsdienu laika iezīmi. 1905. gada parks tika veidots laikā, kad ornamentu bagātīga pielietošana bija nozīmīga. Tajā laikā, kā plaši zināms fakts, Latvijas ostas bija svarīgi tranzīta centri Baltijā, un dekoratīvo

elementu izmantošana arhitektūrā bija ierasta prakse. Taču 20. gadsimta gaitā ornamentu nozīme strauji mazinājās. Objektu dizains tika reducēts līdz formai, funkcijai un krāsai, kā to var novērot 60. gadu minimālisma darbos, dadaisma un kubisma kustības ietekmē, parka pieticīgajos soliņu un miskašu risinājumos kas ir saglabājušies no 20. gs. līdz šim brīdim.

Latvijas arhitektūras vēsturē 60. un 70. gadi iezīmē modernisma attīstību, it jo īpaši dažādus modernisma dažreiz pieklusinātus bet citreiz skaļus mēģinājumus – nereti radot monumentālus, inženiertehniski pārdomātus risinājumus, kas apvienoja resursu taupību, formu vienkāršošanu un orgānisko formu transformāciju abstrakcijā.

## Parks kā dialogs starp pagātni un nākotni

Domājot par nākotni 20–30 gadu perspektīvā un veidojot dialogu ar Kuldiģas iedzīvotājiem par parku kā vecpilsētas daļu, svarīgi vadīties pēc stratēģijas, kas ne tikai atbilst sabiedrības un pašvaldības redzējumam, bet arī ļauj saskatīt pagātni, no tās mācīties un augt.

Mūsdienās šķiet, ka vecpilsētas un Latvijas okupācijas perioda - padomju laikā laikā veidotas telpas, organizācijas un infrastruktūra lēnām iegūst muzeja formu. Iespējams atbilžu trūkuma dēļ, mēģinot atrisināt kultūrslāņu mijiedarbību situācijas.

Runājot par muzeju kā kolektīvu vēsturisku objektu krātuvi, var atsaukties uz Brīnumkameru vēsturi – kad privātās rezidencēs tika atvēlēta telpa īpašu priekšmetu kolekcijām. Šādā kontekstā arī parks var tikt uztverts kā vēstures liecība un instruments nākotnes problēmu risināšanai, šī pieeja apmierina vēstures saglabāšanas nozīmi, taču kompromizē iespēju telpu pārveidot un ar to mijiedarboties.

Šī pieeja neatsakās no ornamenta pilnībā, bet ļauj saglabāt vēstures slāņus, vienlaikus piedāvājot iespēju uz nākotni raudzīties ar cerību un pozitīvu skatu.

Jautājums par tradīciju saglabāšanu un to nozīmi mūsdienu sabiedrībā ir komplekss. Kā Loss norādīja, kultūra attīstās nevienmērīgi. Tradīcijas nereti kļūst par pagātnes rēģu spiedienu kura rezultātā zūd tradīciju nozīme un būtība. Lai nezaudētu tradīcijas, bet arī neļautu tām ierobežot tradīcijas pielāgot mūsdienu kontekstam, svarīga ir pieejama un saprotama komunikācija. Stāsti un vēstījumi – mutiski, rakstiski vai vizuāli – palīdz nodot zināšanas no paaudzes paaudzē un ir svarīgi kultūras mantojuma (materiāla un nemateriāla) nodošanai nākamajām paaudzēm, kultūras identitātes saglabāšanai, veidošanai un attīstīšanai. Bez pierakstītām pagātnes vēstures liecībām, pastāv risks zaudēt identitāti, piederības sajūtu, spēju identificēties kā daļai no kultūras, kā arī risks pazaudēt būtiskus vēstures elementus kas ir ietekmējuši mūsdienas. Neapšaubāmi, šī konstrukcija nemitīgi tiek veidota, pārdefinēta, aktualizēta un pārveidota, un pēc būtības, neviens nepieder pie kaut kā.

*“Tas, kā saka Sotssass, norāda, ka neviens īsti nepieder pie kaut kā, ja runājam par realitāti. Bankas, muzeji, ekonomiskās un politiskās varas veido metaforas par nacionālismu un tradīcijām, kas noved pie kariem; ja mēs no tām atteiksimies, kļūsim brīvāki, cienīsim citus vairāk un sapratīsim, ka mums visiem ir jāpalīdz, nevis jākontrolē cits citu.”*

(Jan Burney, 1994, Ettore Sotssass Dizaina varoņi “Ettore Sotssass Design Heroes”, 185. lpp., tulkots)

Piederība ir svarīga lai spētu justies kā daļa no realitātes, cilvēce vēsturiski to ir veikusi ar rīku palīdzību, kurā rīki ir noteicošie - kā atrasties - caur kādu darbību atrasties realitātē. Parka kontekstā, soliņš nav objekts bet gan veids kā apsēsties, veids kā būt un eksistēt realitātē. Soliņš ar atzveltni, kā paredz parka pieteikums, iekļaujoties vides kontekstā, ir veids kā eksistēt parka apkaimē, veids kā pieredzēt realitāti un asociēties ar vidi - gan personīgo kulturālo vidi, gan vidi ārpus sevis, telpām ar kurām notiek mijiedarbība. Lai atrastu brīvību sēžot uz soliņa parkā, soliņa dizains piedāvā tiekšanos





uz sapratni, sadarbību un cieņu vienam starp otru. Soliņš un citi parka objekti kā arī tualetes mājiņas interjers nekontrolē to kā būt un atrasties realitātē, bet gan ļauj brīvi spēlēties, baudīt un cienīt vidi, apkārtni, sevi un arī citus.

### Parks kā pieejama un droša telpa

Parks ir publiska telpa, kurā ikvienam jāspēj izpausties, justies ērti un droši atbilstoši kontekstam un parka mērķim - veidot utopiju par realitāti kurā ir ļauts sapņot, atbrīvoties, ieģrimt bezlaika sajūtā un klejot bez noteiktas funkcijas. Šo prioritāti var nodrošināt, veidojot organiskus celiņu tīklojumus, dinamiski bagātīgus zonu sadalījumus tos savstarpēji līdzieni integrējot, kā arī nodrošinot pieejamu infrastruktūru, piemēram, – uzbrauktuves ratiņkrēsliem, velosipēdiem vai bērnu ratiņiem, norādes, kartes, apraksti un zīmes arī cilvēkiem ar kustību, redzes vai dzirdes traucējumiem lai parks dotu iespēju plašai sabiedrībai neatkarīgi iepazīt jauno parka plānu un tajā patstāvīgi un droši atrasties. Vienlaikus jāņem vērā arī sabiedrības neaizsargātākās grupas – bērni, sievietes un seniori, kuri publiskajā telpā bieži vien ir pakļauti lielākiem riskiem.

Ņemot vērā, ka parks reiz bija blīvi apdzīvots ebreju rajons, īpaša uzmanība jāpievērš drošības un piederības sajūtai, kas daudzās pasaules vietās joprojām ir aktuāls jautājums šīs kopienas vēsturiskajā atmiņā. Parks var kļūt par telpu, kurā drošība nav balstīta uz kontroli, bet gan uz savstarpēju palīdzību un sapratni.

Tāpat kā augi pielāgojas klimata pārmaiņām un dažādiem vides apdraudējumiem, arī cilvēki pielāgojas sociālajām pārmaiņām, parks aicina veikt pārmaiņas kas veicina savstarpēju sapratni, cieņu, izzināšanu un izpratni. Plānojot parka ilgtspējību, svarīgi domājot ne tikai par augiem un apstādījumiem un to saderību, bet arī par gājēju infrastruktūru, celiņu pārdomātu izvietojumu, soliņu pieejamību un citiem labiekārtojuma elementiem, kas rada drošu un iekļaujošu vidi ikvienam un rada vēlmi

cienīt, saprast, iepazīst, atklāt, spēlēties, izstiepties, noģulties, vērot, pajautāt, apstaigāt, skriet vai palēkties.

### Radīšana, telpa un atmiņa

*“Es gribētu atrast vietu, kur cilvēki kopā varētu mēģināt radīt lietas – ar rokām, mašīnām vai jebkādā citā veidā. Ne kā skauti, ne kā amatnieki, ne kā strādnieki un vēl mazāk kā “mākslinieki”, bet kā cilvēki ar rokām, kājām, plaukstām, pēdām, matiem, dzimumu, siekalām, acīm un elpu. Un radīt šīs lietas nevis, lai tās piederētu vai tiktu saglabātas, pat ne lai tās atdotu citiem, bet lai saprastu, kas ir jādara, lai radītu noteiktas lietas – tas ir, mēģināt tās radīt, lai noskaidrotu, vai mēs visi varam radīt lietas, citas lietas, ar savām rokām, mašīnām vai jebko citu. Vai to var mēģināt?”*  
(Ettore Sottsass, 1973, citēts “Sottsass Scrapbook”, Casabella, 1976)

Jau iepriekš citētais itāļu arhitekts Ettore Sottsass, kurš uzsāka savu karjeru 20. gadsimta 50. gados – laikā, kad Itālija vēl bija fašisma ēnā –, savos darbos kritiski izvērtēja autoritātes un dogmas. Viņa skatījums ir aktuāls arī mūsdienās, īpaši rauģoties uz pieminekļu nojaukšanas tendencēm pēdējo gadu laikā, kultūru kariem Rietumeiropā, ārpolitisko notikumu ietekmes izplatību Eiropā un Latvijā kā arī demokrātijas attīstību - konkrēti kā demokrātijas attīstību ir ietekmējuši 2024. gada rudens Amerikas prezidenta vēlēšanu rezultāti vai to, kā gaidāmās vēlēšanas Vācijā 2025. gada rudenī paredzēs demokrātijas attīstību Eiropā un arī Baltijas valstīs tai skaitā Latvijā.

Viens no mūsdienu globālajiem apdraudējumiem ir cilvēka radītās tehnoloģijas un to iespējamās sekas. To simbolizē arī 1930. gados izveidotais atomzinātnieku radītais Pastardienas pulkstenis (Doomsday Clock), kas 2025. gada sākumā bija noskaņots uz 89 sekundēm līdz pusnaktij – metaforiski interpretējot brīdi, kad cilvēka radīti draudi un tehnoloģijas, pielietojot cilvēku radītus rikus vai riku sekas, piemēram, atomkarš vai klimata

sabrukums, kļūst neatgriezeniski. Arī Sottsass redzējums par spēli un nejaušību sasauca ar vēsturnieka un kultūras teorētiķa Johana Huizinga jēdzienu Homo Ludens – terminu, pēc kura nosaukta Huizinga 1938. gada grāmata, kurā tiek apspriesta spēles kā sociālā un kultūras fenomena nozīme. Parks ir vispiemērotākā vieta šādām pašizpaušmēm – vieta spēlei, nejaušībai, atbrīvošanai un savas vietas atrašanai pasaulē. Varbūt parks spēj risināt spriedzi kurai pilsētvides iedzīvotāji ir pakļauti visvairāk, parks var ļaut ļaut remdēties un saskatīt skaisto vairojot labo nevis eksponējot sevi nemitīgi draudiem un spriedzei. Neapšaubāmi arī dabā un parkā notiek nemitīga cīņa, cīņa starp augiem un dzīvniekiem, savu vietu un resursiem, taču atšķirībā no parka dabas noteikumiem, pirmais Homo Ludens (cilvēks kas spēlējas) ir mītne un būtne kas būvē vidi sev apkārt, kurai ir nepieciešams patvērumš no nokrišņiem un apģērbs aukstos klimatos lai noturētu ķermenī siltumu, cilvēks ir tiešā veidā pakļauts vides ieteikmei un apstākļiem, tādēļ ir svarīgi parkā veidot noturīgu vidi un apstākļus lai arī cilvēks - kas tajā ierodas - kļūst noturīgs un no tā iznāk spēcīgāks.

1979 gadā radītais Parc de la Villette Parīzē, kas plešas 55 hektāru platībā, ir izcils piemērs tam, kā parks var kļūt par daudzfunkcionālu telpu kurā ir ļauts spēlēties. Šī parka pieeju ir iespējams risināt piedāvātā 1905. parka plānojumā, piemēram, monumentāla darba 1905. gada revolucionāriem aizvietošanu ar laikmetīgu interpretāciju par mūsdienu pieminekļu nozīmi - veidojot dialogu ar sabiedrību un māksliniekiem, tēlniekiem un arhitektiem. Arhitekts Bernards Čumi daudzfunkcionāla parka risinājumu veidoja piedāvājot būves, kas kalpo gan kā atpūtas un komercobjekti, gan kā brīvas ideju izpildes telpas, izvietotas vienādā attālumā viena no otras visā parka teritorijā, veidojot režģi, kas no putna lidojuma veido strukturētu ainavu. Iespēja izvietot modulārus un multifunkcionālus punktus parkā vai vietas radošām izpaušmēm veidojot mākslas brīvdabas parku ir dialogs kas ir atvērts sarunai ar pašvaldību, sabiedrību,



arhitektu, ainavu arhitektu un inženieriem. Šī risinājuma meklēšana projekta izstrādes un izpētes laikā dotu iespēju pārveidot parka galapunktu nozīmes, ļaujot saglabāt kultūrvēsturiski nozīmīgas vietas taču dodot telpu interpretācijai un multifunkcionālai parka pielietošanai - piedāvājot telpu kultūrai, mūzikai, koncertiem, grāmatu lasījumiem, saldējuma pārdevējiem, ugunsdzēsēju ūdens ņemšanas dīķim, aktīvai atpūtai, pasīvai atpūtai un citiem cilvēka labsajūtai, dzīves funkcijām un piederības sajūtai nepieciešamiem pasākumiem.

### Telpa, tās būtība un filozofiskās interpretācijas

Jau iepriekš dažādi vēsturnieki un filozofi ir uzdevuši svarīgus jautājumus par to, kā piešķirt telpai būtību un to interpretēt un kā sabiedrība šo uzdevumu veic dažādos vēstures laikos, tie var palīdzēt rast atbildes aktualizējot 1905. gada parku atbilstoši Kuldiģas portretam.

Parka piedāvājums sniedz arī atbildi uz vācu filozofa Martina Heideģera jautājumu par telpas būtību, kuru viņš izvirzīja, reflektējot par spāņu tēlnieka Eduardo Chillida pieeju telpai un objektiem tajā:

*“Telpa – vai tā pieder pie pirmatnējiem fenomeniem, kuru apziņa, kā saka Gēte, cilvēkus pārņem ar bijību līdz pat satraukumam? Jo aiz telpas, šķiet, nekas cits netiek dots, pie kā to varētu atpakaļ izsekot. Pirms telpas nav atkāpšanās uz kaut ko citu. Telpas īpašais raksturs ir jāatklāj pašai telpai. Vai tās īpašo raksturu vēl var izteikt?”*  
(Martins Heideģers, 1969, “Māksla un telpa” Die Kunst und der Raum, 4. lpp)

Kaut gan atsaukšanās uz Heideģeru parka kontekstā var būt problemātiska viņa politiskās nostājas dēļ Otrā pasaules kara laikā, jautājums par telpas būtību un tās definēšanu joprojām ir aktuāls – arī 1905. gada parka kontekstā.

Tiekme definēt telpu un laiku ir īpaši nozīmīga mūsdienās, jo parks, tāpat kā

jebkura publiska vieta, ir ne tikai fiziska vide, bet arī vēsturiska un kultūras slāņu nesoša struktūra.

*“Nemot vērā visu,” viņš saka, “mēs patiesībā nemaz nezinām, kas ir vēsture... Es uzskatu, ka pastāv priekšstats par vēsturi tādu, kāda tā bija pirms grieķiem, vai kāda tā bija senajā Indijā, vai varbūt kāda tā ir tagad Malekulas salā... Cilvēki nedzīvoja un nedzīvo, lai ieietu vēstures vērtos; šķiet, ka viņi, ja vispār kaut ko vēlējas, tad ieiet atmiņas vērtos... Bija un ir atmiņas, kas pavādīja dzīvi; atmiņas, kuras tika un tiek saglabātas drīzāk kā garas dziesmas vai garas stāstu pasāžas, kā tenkas vai piemēri, ar kuriem pārsteigt citus...”*  
*Vai varbūt – kā arhitektūra, kas vairāk rosina atmiņas, nevis ceļ pieminēklus?*  
*Lai gan vēstures izpratne var būt dažāda, arhitektūra spēj iemūžināt atmiņu veidos, kas pārsniedz tradicionālos monumentus.*  
(Jan Burney, 1994, “Dizaina varoņi”, Ettore Sottsass, 171. lpp., tulkots)

1905. gada parks nav tikai ainaviska telpa – tas ir laika, atmiņas un sabiedrības mijiedarbības punkts. Tas nav tikai vieta atpūtai, bet arī platforma, kas veido dialogu starp pagātni, tagadni un nākotni.

Parks ļauj cilvēkiem izjust laika ritumu – no nejaušiem mirkļiem bērnības rotaļās līdz pārdomām vecumdienās. Tas iemieso ideju par arhitektūru kā nevis statisku monumentu, bet kā dzīvu vidi, kurā cilvēki var brīvi pārvietoties, piedzīvot, atcerēties un radīt. Šādā kontekstā parks kļūst par telpu, kas apvieno individuālo un kolektīvo pieredzi, dodot iespēju ne tikai uztvert vēsturi, bet arī aktīvi to veidot.

### 1905. gada parks kā laika un atmiņas alegorija

Ieejot 1905. gada parkā – caur vārtiem, vadoties pēc atmiņām –, šķērsojot taciņas un ejot ģarām 20. gadsimta otrās puses tualetes namiņam, Dz. Dribas veidotajam šķautņainajam dīķim un bērnu laukumiņam,

apmeklētājs nonāk pie strūklakas “Meitene ar ūdens krūzi”. Ceļā līdz šim punktam viņu pavada putnu un insektu dzīvība, dažādu noturīgu augu klāsts un parka mainīgās ainavas.

Parks kļūst par vietu, kur veldzēties atmiņās, romantizēt realitātes pieredzi, atmaigt un simboliski atskatīties uz dzīves ritējumu – no jaunības (parka ziemeļu daļā) līdz vecumdienām (parka dienvidu pusē). Ejot cauri šim ainaviskajam telpiskajam naratīvam, iespējams ne tikai atskatīties pagātnē, bet arī ieraudzīt nākotni un paplašināt savas domas telpu.

Parks ir vieta, kur radīt, spēlēties, ļauties, atplaukt, veldzēties un atbrīvoties. Vēl jo vairāk – tas ir telpa, kas apvieno dažādas sabiedrības grupas un, mūsdienu kontekstā, ļauj cilvēkiem iziet ārpus saviem ierastajiem burbuļiem. Tā ir vieta, kur paplašināt redzesloku, sastapties ar jaunām pieredzēm un skatpunktiem, kas ikdienas gaitās varbūt nav tik viegli pieejami.

Parks ir dzīvs organisms – tas pastāvīgi mainās, uzsūc laika slāņus, piedzīvo miršanu un atdzimšanu. Tas pats neuzliek ierobežojumus tam, kādus cilvēka radītus objektus tajā izvietot, bet gan piedāvā telpu eksperimentiem un dialogiem. 1905. gada parks ir mijiedarbība starp laiku, cilvēku un telpu. Parks ir vieta kur atsaukt atmiņā un rast telpu jaunām atmiņām.



## Finanšu piedāvājums

Plānotās izmaksas un budžeta sadalījums (ieskaitot PVN)

Finanšu piedāvājuma prognozētais būvprojekta izstrādes, būvdarbu un autoruzraudzības izmaksu kopējais budžets €847 000

Projekta pabeigšanas termiņš 2026. gada 23.augusts

### 4.1% Autoruzraudzībai

Autoruzraudzības kopējais budžets  
€35 000

Autoratlīdzība (autoram un asistentam) €35 000 periodā no projekta līguma slēgšanas datuma 2025. gada 2. ceturkšņa sākumā līdz projekta pabeigšanas/nodošanas termiņam 2026. gada 23. augustam (divu darbinieku darba stundas -928h, 17 mēnešu uzraudzības periods, viena darbinieka stundas darba likme 18,85 eur/stundā ieskaitot PVN un valsts sociālās apdrošināšanas obligātās iemaksas)

### 15.4% Būvprojekta izstrādei

Būvprojekta izstrādes kopējais budžets  
€130 000

Budžeta sadalījums:  
€90 000 - arhitektūras un ainavu izpēte, projektēšana, būvprojekta saskaņošana, sabiedrības informatīvo materiālu izveide, informācijas stendu satura izveide un saskaņošana  
€40 000 - inženierkomunikācijas plānošana (ūdensapgāde, kanalizācija, elektrība, apgaismojums)

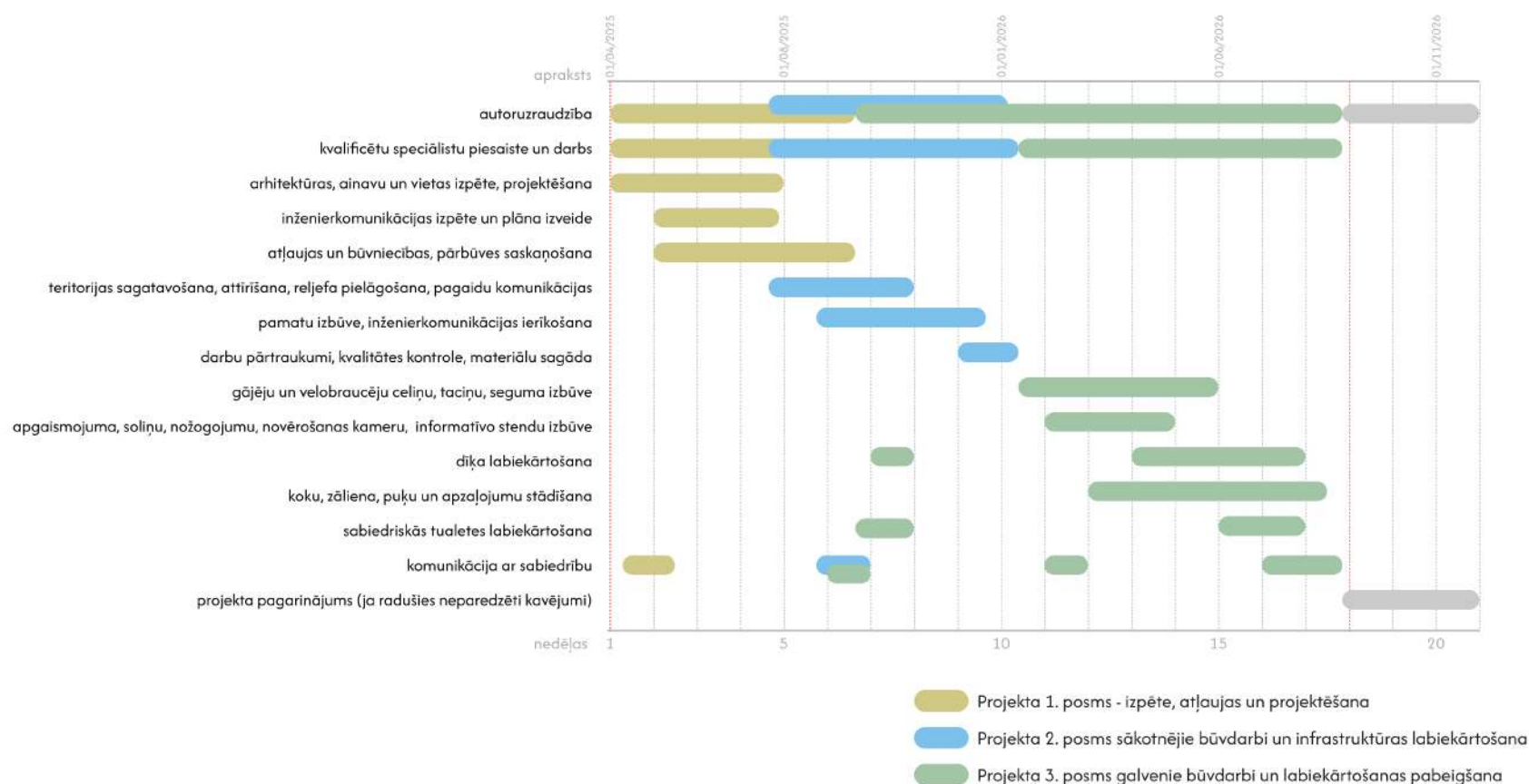
### 80,5% Būvdarbiem

Būvniecības izstrādes kopējais budžets  
€682 000

€20 000 Būvuzraudzība  
€200 000 Gājēju un velobraucēju celiņu seguma atjaunošana un iekārtošana  
€110 000 Apzaļumošana (zāliens, koki, krūmi, puķu dobes), koku un krūmu izciršana  
€40 000 Ūdens elementi (diķa labiekārtošana, krastu nostiprināšana)  
€90 000 Inženierkomunikācijas izveide un atjaunošana (ūdens, elektrība, drenāža, dzeramā ūdens krāna izveide, elektroierīču uzlādēšanas stacijas iekārtošana)  
€60 000 Publiskās tualetes pārbūve (jaunbūve) pēc sākotnējā 1981. projekta  
€20 000 ēku Baznīcas ielā 12 un Baznīcas ielā 14, Kuldīgā atjaunošana, ēku Baznīcas ielā 14 un Baznīcas ielā 12 un 12A pagalmu teritoriju atjaunošana atdalot to no parka  
€40 000 Soliņu, atkritumu urnu, velostatīvu labiekārtošana,  
izglītojošu informācijas stendu izvietošana  
€70 000 Energoefektīva LED apgaismojuma labiekārtošana  
€12 000 pieminekļu 1905. gada revolucionāriem un 1919. gada landsvēra upuriem pārvietošana (atsevišķā būvniecības iecerē) saglabājot vietas un pieminekļu pamatus, publiskā pilsētvides objektu pārbūves konkursā integrējot jaunu skulpturālu risinājumu







Projekta izpilde ir sadalīta trīs posmos. Kopējais projekta laiks no sākuma līdz beigām ir 77 nedēļas jeb 17 mēneši un trīs nedēļas, no 2025. gada 1. aprīļa līdz 2026. gada 23. augustam. Autoruzraudzība autora un asistenta pavadībā ietver visus projekta trīs posmus. Projekta realizācijai tiek paredzēta kvalificētu un sertificētu speciālistu piesaiste, tai skaitā sertificēta arhitekta, ainavu arhitekta, inženiera un citu speciālistu piesaiste atbilstoši metu konkursa nolikumam un Latvijas Republikas normatīvajiem aktiem.

Pirmais posms projekta realizācijā ietver autoruzraudzību un kvalificētu speciālistu piesaisti laika posmā no 2025. gada 1. aprīļa līdz 2025. gada jūlija mēneša pēdējai nedēļai. Pirmajā posmā tiek paredzēta arhitektūras, ainavu un vietas izpēte un projektēšana sadarbībā ar sertificētiem arhitektiem, ainavu arhitektiem un inženieriem no 2025. gada aprīļa sākuma līdz 2025. gada jūlija pēdējai nedēļai. Inženierkomunikācijas izpētei un plāna izveidei tiek atvēlēts laiks no 2025. gada 1. maija līdz 2025. gada 31. jūlijam. Atļaujas un būvniecības, pārbūves saskaņošana ir paredzēta veikt laicīgi, sākot no 2025. gada 1. maija līdz 2025. gada septembra otrajai nedēļai (ieskaitot), atvēlot laika rezervi, ja nepieciešams pagarinājums atļauju saskaņošanai un saņemšanai. Pirmajā posmā komunikācija ar sabiedrību par gaidāmo projekta realizāciju ir paredzēta no 2025. gada aprīļa otrās nedēļas sākuma līdz 2025. gada maija otrās nedēļas beigām.

Otrais posms projektā ietver autoruzraudzību un turpinājumu sadarbībai ar kvalificētiem speciālistiem no 2025. gada jūlija pēdējās nedēļas līdz 2025. gada 22. decembrim. Teritorijas sagatavošanai, attīrīšanai, reljefa pielāgošanai, pagaidu komunikāciju iekārtošanai tiek paredzēts laika posms no 2025. gada 28. jūlija līdz 2025. gada 1. decembrim. Pamatu izbūvei un inženierkomunikācijas ierīkošanai (elektrība, ūdens apgāde, kanalizācija) tiek paredzēts laika posms no 2025. gada 25. augusta līdz 2025. gada 22. decembrim. Kvalitātes pārbaude, materiālu sagāde un darbu pārtraukumi ir iekārtoti no 2025. gada 1. decembra līdz 2026. gada 12. janvārim ziemas periodā. Par šo projekta posmu tiek veikta komunikācija ar sabiedrību laikā no 2025. gada 23. augusta līdz 2025. gada 1. oktobrim.

Trešais, noslēdzošais posms sadarbībā ar kvalificētiem speciālistiem un autoruzraudzībā (no 2025. gada 8. septembra līdz 2026. gada 23. augustam) ietver galvenos būvdarbus un to pabeigšanu, kas daļēji pārklājas ar otro projekta posmu. Sabiedriskās tualetes pārbūves labiekārtošanas sākotnējie darbi tiek veikti no 2025. gada 8. septembra līdz 2025. gada 1. novembrim, sagatavojot pārbūves darbus. Darbi turpinās pēc septiņiem mēnešiem, tualetes ēkas rekonstrukcija tiks pabeigta laika posmā no 2026. gada 1. jūnija līdz 2026. gada 1. augustam. Gājēju un velosipēdistu celiņu, parka taciņu seguma izbūve ir iekārtota no 2026. gada 12. janvāra līdz 2026. gada 1. jūnijam. No 2026. gada 1. februāra līdz 2026. gada 1. jūnijam ir paredzēts izvietot

parka apgaismojuma infrastruktūru, soliņus, nožogojumus, velo novietotnes, miskastes, uzstādīt novērošanas kameras un izvietot informatīvos stendus. Diķa atjaunošanai un krastu uzlabošanai ir paredzēts laiks no 2026. gada 1. oktobra līdz 2026. gada 1. novembrim, kas pārklājas ar sākotnējiem sabiedriskās tualetes pārbūves darbiem. Diķa labiekārtošana turpinās piecus mēnešus vēlāk, no 2026. gada 1. aprīļa līdz 2026. gada 1. augustam. Koku, zāliena, puķu un apzaļojuma stādīšanai ir atvēlēts laiks no 2026. gada 1. marta līdz 2026. gada 17. augustam. Par trešo posmu tiek komunicēts ar sabiedrību laika posmos no 2026. gada 1. februāra līdz 2026. gada 1. martam un no 2026. gada 1. jūlija līdz 2026. gada 23. augustam, kā arī otrā posma komunikācijas periodā no 2025. gada 1. septembra līdz 2025. gada 1. oktobrim, pieminot trešā posma sagatavošanas darbus. Parks ir plānots atklāt 2026. gada 23. augustā, taču, ja ir radušies neparedzēti kavējumi, projekts var tikt pagarināts un izpildīts ar trīs mēnešu rezervi pēc nodošanas datuma, bet ne vēlāk par 2026. gada 31. decembri, saskaņojot nepieciešamību projektu pagarināt ar projekta pasūtītājiem, finansētājiem un iesaistītajām organizācijām un personām.





Projektu ir plānots izstrādāt pakāpeniski 3 posmos sadarbībā ar kvalificētiem speciālistiem paredzot: pārvietot pieminekļus 1905. gada revolucionāriem 1919. gada landesvēra upuriem (pārvietošana tiks risināta atsevišķā būvniecības iecerē); ēku Baznīcas ielā 14 un Baznīcas ielā 12 un 12A, Kuldīgā paǵalmu teritoriju norādīšanu un atjaunošanas risinājumus, paredzot to atdalīšanu no parka; saglabāt un integrēt parka risinājumā strūklaku "Meitene ar ūdens krūzi" un tai piegulošo labiekārtojumu; saglabāt un integrēt parka risinājumā bērnu rotaļu laukumu; saglabāt diķi, pilnveidojot tā labiekārtojumu, atbilstoši definētajām parka funkcijām; paredzēt publisko tualesu risinājumu, integrējot to parka risinājumā - pārbūve; citas parka ēkas un būves, ja nepieciešamas parka risinājumam; izstrādāt sabiedrības informēšanas materiālus (būvtafelis) atbilstoši nolikumam; būves tehniskās izpētes datus/atzinumus (TIS) saskaņojot ar pasūtītāju; uzņemt fotofiksācijas uzsākot projekta izstrādi; izveidot uzmērījumu rasējumus; veikt kultūrvēsturisko izpēti; piedāvāt projekta risinājuma variantus; piedāvāt ilgtspējīgu (vismaz 30 gadu noturīgu) dizainu nestandarta risinājumiem (visiem labiekārtojuma elementiem, t.sk. apģaismojuma stabiem, apģaismojuma ķermeņiem un citiem labiekārtojuma elementiem – soliņiem, atkritumu urnām un citām iekārtām, saskaņā ar vides stilistiku)

izveidot tehnoloģisko iekārātu izvietošanu pēc nepieciešamības (sadales skapju izvietošana, sadalnes izvietot pēc iespējas vizuāli neuztverami (iebūvētus žoģos u.tml.)

Respektējot apkārtējās kultūrvēsturiskās pilsētvides raksturu un saglabājot parka pamatfunkciju pievēršot uzmanību šiem merķiem un nodrošinot šīs funkcijas: kultūra, aktīvās un pasīvās atpūtas parks dažāda vecuma ģrupām, izglītojoša informācija par vēsturiskiem periodiem, kvalitatīvi apstādījumi atbilstoši klimata joslai tūrisma infrastruktūra. Jaunā Eiropas Bauhauša pamatprincipu ievērošana (estētika, ilgtspēja, iekļautība) nodrošinot ilgtspējīgus publiskās ārtelpas risinājumus un universālus dizaina principus.

Idejas piedāvājums un detalizācija ietver dažādu kultūrslāņu (būvperiodu) mijiedarbību veidojot dialoģu ar šiem kultūrvēsturiskajiem slāņiem: vēsturiskais ebreju dzīvojamais kvartāls, ar blīvu apbūvi, kas ir ticis iznīcināts Otrā pasaules kara laikā; 20.ģs. 60. - 70. ģadu stilistikas parks; 2023. ģadā atjaunotā strūklaka "Meitene ar ūdens krūzi" un tai piegulošais labiekārtojums; 20.ģadsimta 90.ģados izbūvēta publiskā tualete; 2021. ģadā izbūvēts bērnu rotaļu laukums.

























