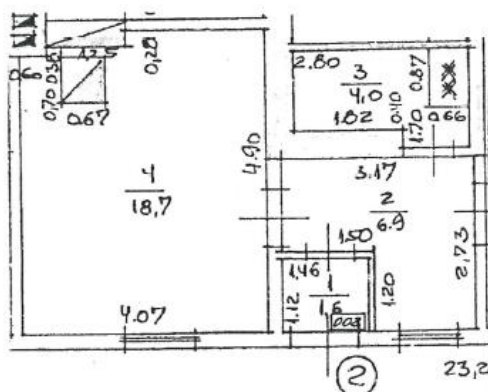


PAŠVALDĪBAS NEKUSTAMĀ ĪPAŠUMA  
Jelgavas ielā 54-2, Kuldīgā, Kuldīgas novadā  
IZSOLES NOTEIKUMI

ZIŅAS PAR IZSOLĒ PIEDĀVĀTO NEKUSTAMO ĪPAŠUMU

1. Izsolē tiek piedāvāts pašvaldības nekustamais īpašums - **dzīvokļa īpašums Jelgavas ielā 54-2, Kuldīgā, Kuldīgas novadā** (turpmāk – īpašums), kura
  - īpašuma tiesības nostiprinātas Kuldīgas novada pašvaldībai, zemesgrāmatas nodaļuma Nr. 1052 2;
  - īpašuma sastāvs: kopējā platība 31.2 m<sup>2</sup> un kopīpašuma 312/2310 domājamās daļas, t. sk. no dzīvojamās ēkas ar kadastra apzīmējumu 6201028009001 un zemes ar kadastra apzīmējumu 62010280009.
  - dzīvoklī ir 1 istaba, atrodas ēkas pirmajā stāvā, daļēji labiekārtots, malkas apkure.
  - īpašuma kadastrālā vērtība uz 29.05.2024. ir 1119,00 EUR;
  - Telpu grupas plāns:



2. Īpašums nav nevienam iznomāts, izīrēts vai apgrūtināts ar citām lietu tiesībām. Īpašums atrodas aizsardzības zonā: 7314020202 - *individuāli noteikta vides un dabas resursu aizsargjoslas (aizsardzības zonas) teritorija ap kultūras pieminekli, kas atbilstoši UNESCO Konvencijai par pasaules kultūras un dabas mantojuma aizsardzību iekļauts pasaules kultūras un dabas mantojuma objektu sarakstā.*

IZSOLES VEIDS, MAKSĀJUMI UN SAMAKSAS KĀRTĪBA

3. Izsoles mērķis un veids – pārdot nekustamu īpašumu elektroniskā izsolē ar augšupejošu soli (turpmāk – tekstā izsole).
4. Maksāšanas līdzekļi - 100% *euro*.
5. Izsoles sākuma cena (nosacītā cena): **12400,00 EUR** (neskaitot PVN 21%). Pirkuma summa nav apliekama ar pievienotās vērtības nodokli 21% apmērā.
6. Izsolāmā īpašuma cenas paaugstinājums izsoles gaitā (solis) – 100,00 EUR.
7. Drošības nauda (nodrošinājums) – 10% no nosacītās cenas – 1240,00 EUR.
8. Personai, kura vēlas piedalīties izsolē, **līdz 2025. gada 27. janvārim, plkst. 23:59**, jāiemaksā Kuldīgas novada pašvaldības pamatbudžeta kontā: Kuldīgas novada pašvaldība, reģistrācijas Nr. 90000035590, SEB banka, kods UNLALV2X, konts LV26UNLA0011001130401, norādot: “*Jelgavas ielā 54-2, izsole*” nodrošinājums

10% apmēra no izsolāmā īpašuma nosacītās cenas 1240,00 EUR un, izmantojot elektronisko izsoļu vietni, jānosūta lūgums izsoles rīkotājam autorizēt to dalībai izsolē.

*!!! Dalības maksa tiek veikta uz Valsts kases kontu un tiek apstrādāta tikai darba dienās Valsts kases darba laikā un rēķini/pakalpojumi tiek apstiprināti tikai pēc naudas ienākšanas rēķinā norādītajā kontā. Līdz ar to iesakām maksu veikt savlaicīgi vismaz 2 darbdienas pirms izsoles beigu datuma.*

9. Nodrošinājums uzskatāms par iesniegtu, ja attiecīgā naudas summa ir ieskaitīta izsoles noteikumos norādītajā bankas kontā.
10. Samaksa par pirkumu – **jāpārskaita 2 (divu) nedēļu laikā** no 40. punktā noteiktā paziņojuma saņemšanas dienas.
11. Nodrošinājums tiek ieskaitīts pirkuma maksā uzvarējušajam dalībniekam, pārējiem dalībniekiem - kredītiestādes kontā, kuras numurs norādīts norēķinu rekvizītos, elektronisko izsoļu vietnē <https://izsoles.ta.gov.lv>.
12. Visus izdevumus, kas saistīti ar īpašuma pirkuma – pārdevuma līguma slēgšanu un reģistrāciju uz pircēja vārda, sedz pircējs.

## IZSOLES SUBJEKTS

13. Par izsoles dalībnieku var kļūt jebkura fiziskā vai juridiskā persona, kurai ir tiesības iegūt Latvijas Republikā nekustamo īpašumu, tanī skaitā, zemi, un kura līdz reģistrācijas brīdim ir iemaksājusi šo noteikumu 10. punktā minēto nodrošinājumu un autorizēta dalībai izsolē, un kurai nav Valsts ieņēmumu dienesta administrēto nodokļu (nodevu) parādu Latvijas Republikā, vai valstī, kurā tas reģistrēts, tajā skaitā, valsts sociālās apdrošināšanas iemaksu parādi, kas kopsummā pārsniedz 150 EUR, kā arī maksājumu (nodokļi, nomas maksājumi utt.) parādu attiecībā pret Kuldīgas novada pašvaldību.
14. Fiziska persona:
  - Vārdu, uzvārdu;
  - Personas kodu vai dzimšanas datumu (persona, kurai nav piešķirts personas kods);
  - Kontaktadresi;
  - Personu apliecinoša dokumenta veidu un numuru;
  - Norēķinu rekvizītus (kredītiestādes konta numurs, uz kuru personai atmaksājama nodrošinājuma summa);
  - Personas papildu kontaktinformāciju – elektroniskā pasta adresi un tālruņa numuru (ja tāds ir).
15. Fiziska persona, kura pārstāv citu fizisku vai juridisku personu, papildus 14. punktā norādītajam, sniedz informāciju par:
  - Pārstāvamās personas veidu;
  - Vārdu, uzvārdu fiziskai personai vai nosaukumu juridiskai personai;
  - Personas kodu vai dzimšanas datumu (ārzemniekam) fiziskai personai vai reģistrācijas numuru juridiskai personai;
  - Kontaktadresi;
  - Personu apliecinoša dokumenta veidu un numuru fiziskai personai;
  - Informāciju par notariāli apliecinātu pilnvaru, ja reģistrēts lietotājs izsolē pārstāv citu fizisku personu, vai informāciju par rakstiski noformētu pilnvaru vai dokumentu, kas apliecina reģistrēta lietotāja tiesības pārstāvēt juridisku personu bez īpaša pilnvarojuma, ja reģistrēts lietotājs pārstāv juridisku personu;

- Informāciju par pilnvarojuma apjomu (pārstāvības tiesības konkrētai izsolei, vairākām konkrētām izsolēm, uz noteiktu laiku, pastāvīgi);
  - Attiecīgās lēmējinstiūcijas lēmumu par nekustamā īpašuma iegādi juridiskajai personai.
16. Izsoles dalībniekiem nedrīkst būt pasludināta maksātnespēja, tiem nav uzsākts likvidācijas process, to saimnieciskā darbība nav apturēta vai pārtraukta, vai nav uzsākta tiesvedība par darbības izbeigšanu, maksātnespēju vai bankrotu.

## IZSOLES PRETENDENTU REĢISTRĒŠANA IZSOĻU DALĪBNIKU REĢISTRĀ

17. Pretendentu reģistrācija notiek no 2025. gada 7. janvāra plkst. 13:00 un noslēdzas 2025. gada 27. janvārim plkst. 23:59 elektronisko izsoļu vietnē <https://izsoles.ta.gov.lv> uzturētā Izsoļu dalībnieku reģistrā pēc oficiāla paziņojuma par izsoli publicēšanas Latvijas Republikas oficiālajā izdevumā "Latvijas Vēstnesis" tīmekļa vietnē [www.vestnesis.lv](http://www.vestnesis.lv).
18. Reģistrējoties Izsoļu dalībnieku reģistrā, persona iepazīstas ar elektronisko izsoļu vietnes lietošanas noteikumiem un apliecina noteikumu ievērošanu, kā arī par sevi sniegto datu pareizību.
19. Ziņas par personu iekļauj Izsoļu dalībnieku reģistrā, pamatojoties uz personas iesniegumu. Iesniegumu persona iesniedz patstāvīgi, izmantojot elektronisko izsoļu vietnē pieejamo elektronisko pakalpojumu "Par e-izsoļu vietnes dalībnieka dalību konkrētā izsolē" un identificējoties ar vienu no vienotajā valsts un pašvaldību portālā [www.latvija.lv](http://www.latvija.lv) piedāvātajiem identifikācijas līdzekļiem.
20. Reģistrēts lietotājs, kurš vēlas piedalīties izsludinātajā izsolē, elektronisko izsoļu vietnē nosūta izsoles rīkotājam lūgumu par autorizēšanu dalībai konkrētā izsolē un izsoles sludinājumā norādītajā izsoles rīkotāja kontā iemaksā izsoles nodrošinājuma summu sludinājumā noteiktajā apmērā, kā arī sedz maksu par dalību izsolē vietnes administratoram normatīvajos aktos noteiktajā apmērā saskaņā ar elektronisko izsoļu vietnē reģistrētam lietotājam sagatavotu rēķinu.
21. Izsoles organizētājs autorizē izsoles pretendentu, kurš izpildījis izsoles priekšnoteikumus, dalībai izsolē 7 (septiņu) dienu laikā, izmantojot elektronisko izsoļu vietnē pieejamo rīku.
22. Informāciju par autorizēšanu dalībai izsolē izsoles rīkotājs reģistrētam lietotājam nosūta elektroniski uz elektronisko izsoļu vietnē reģistrētam lietotājam izveidoto kontu.
23. Autorizējot personu izsolei, katram solītājam elektronisko izsoļu vietnes sistēma automātiski izveido unikālu identifikatoru.
24. Izsoles pretendents netiek reģistrēts, ja:
- nav vēl iestājies vai ir beidzies pretendentu reģistrācijas termiņš;
  - ja nav izpildīti visi šo noteikumu minētie norādījumi;
  - konstatēts, ka pretendents ir izsoles noteikumu minētās parādsaistības;
  - fiziskā vai juridiskā persona saskaņā ar spēkā esošajiem normatīvajiem aktiem nevar iegūt savā īpašumā zemi.
25. Izsoles organizētājs nav tiesīgi līdz izsoles sākumam sniegt informāciju par izsoles pretendentiem.
26. Izsoles pretendents pirms reģistrācijas izsolei ir tiesības iepazīties ar īpašuma tehniskajiem rādītājiem - pielikumiem, kuri raksturo pārdodamo īpašumu un ir izsoles rīkotāja rīcībā. Izsoles pretendenti pirms reģistrācijas izsolei ir tiesības ar izsoles rīkotāja atļauju apmeklēt atsavināmo īpašumu. Par apskati, sazināties ar Elīnu Iljīnu, pa tālruni 27091574.
27. Papildus ziņas par izsolāmo īpašumu ir iespējams saņemt, nosūtot pieprasījumu uz e-pastu [dome@kuldiga.lv](mailto:dome@kuldiga.lv) vai pa tālruni 63350143.

## IZSOLES NORISE

28. Paziņojums par izsoli ir jāpublicē elektronisko izsoļu vietnē <https://izsoles.ta.gov.lv>, Latvijas Republikas oficiālajā izdevumā "Latvijas Vēstnesis", Kuldīgas novada pašvaldības informatīvajā izdevumā "Kuldīgas Vēstis", pašvaldības tīmekļvietnē [www.kuldigasnovads.lv](http://www.kuldigasnovads.lv), izliekams labi redzamā vietā pie attiecīgā nekustamā īpašuma.
29. Izsole sākas elektronisko izsoļu vietnē <https://izsoles.ta.gov.lv> **2025. gada 7. janvārī plkst. 13:00 un noslēdzas 2025. gada 6. februārī plkst. 13:00.**
30. Izsolei autorizētie dalībnieki drīkst izdarīt solījumus visā izsoles norises laikā.
31. Ja pēdējo piecu minūšu laikā pirms izsoles noslēgšanai noteiktā laika tiek reģistrēts solījums, izsoles laiks automātiski tiek pagarināts par 5 (piecām) minūtēm.
32. Ja pēdējās stundas laikā pirms izsoles noslēgšanas tiek konstatēti būtiski tehniski traucējumi, kas var ietekmēt izsoles rezultātu, un tie nav saistīti ar sistēmas drošības pārkāpumiem, izsoles laiks automātiski tiek pagarināts līdz nākamās darbadienas pulksten 13:00.
33. Pēc izsoles noslēgšanas solījumus neregistrē un elektronisko izsoļu vietnē tiek norādīts izsoles noslēgums datums, laiks un pēdējais izdarītais solījums.
34. Izsoles organizētājs var pārtraukt izsoli, ja tās norises laikā saņemts elektronisko izsoļu vietnes drošības pārvaldnieka paziņojums par būtiskiem tehniskiem traucējumiem, kas var ietekmēt izsoles rezultātu. Paziņojumu par izsoles pārtraukšanu publicē elektronisko izsoļu vietnē.
35. Pēc izsoles slēgšanas sistēma automātiski sagatavo izsoles aktu, kuru izsoles komisija apstiprina septiņu dienu laikā pēc izsoles.
36. Izsoles dalībniekiem, kuri piedalījušies izsolē, bet nav nosolījuši īpašumu, septiņu dienu laikā tiek atmaksāts izsoles nodrošinājums, izņemot juridisku personu, kura nosolījusi visaugstāko cenu, bet kurai konstatēti šo noteikumu minētie nosacījumi, kā rezultātā tā zaudē iesniegto nodrošinājumu.
37. Ja juridiskajai personai, kura nosolījusi visaugstāko cenu, konstatēts nodokļu parāds, īpašums tiek piedāvāts pircējam, kurš nosolījis nākamo augstāko cenu.
38. Izsole tiek atzīta par nenotikušu un nodrošinājums netiek atmaksāts nevienam no izsoles dalībniekiem, ja neviens no viņiem nav pārsolījis izsoles sākumcenu.

## IZSOLES REZULTĀTU APSTIPRINĀŠANA UN LĪGUMA NOSLĒGŠANA

39. Izsoles organizētājs septiņu darba dienu laikā no izsoles noslēguma dienas izsniedz paziņojumu par pirkuma summu.
40. Izsoles dalībniekam, kurš nosolījis augstāko cenu, **2 (divu) nedēļu laikā pēc paziņojuma saņemšanas jāpārskaita norādītajā kontā pirkuma summu**, kas atbilst starpībai starp augstāko nosolīto cenu un iemaksāto nodrošinājumu. Pēc maksājumu veikšanas maksājumu apliecināšie dokumenti iesniedzami Kuldīgas novada pašvaldības Nekustamo īpašumu nodaļā, Pilsētas laukums 2, Kuldīgā, Kuldīgas novadā, vai nosūtāmi elektroniski uz e-pasta adresi: [iveta.zvirbule@kuldiga.lv](mailto:iveta.zvirbule@kuldiga.lv).
41. Ja īpašumu nosolījušais izsoles dalībnieks šo noteikumu 40. punktā noteiktajā termiņā nav norēķinājies šajos noteikumos minētajā kārtībā, viņš zaudē tiesības uz nosolīto īpašumu. Izsoles nodrošinājums attiecīgajam dalībniekam netiek atmaksāts.
42. Ja nosolītājs noteiktajā laikā nav samaksājis nosolīto cenu, par to informē izsoles dalībnieku, kurš nosolījis nākamo augstāko cenu un šim izsoles dalībniekam ir tiesības divu nedēļu laikā no paziņojuma saņemšanas dienas paziņot izsoles rīkotājam par īpašuma pirkšanu par paša solīto augstāko cenu.

43. Ja 42. punktā noteiktais izsoles dalībnieks no īpašuma pirkuma atsakās vai norādītajā termiņā nenorēķinās par pirkumu, izsole tiek uzskatīta par nenotikušu. Lēmumu par atkārtotu izsoli vai atsavināšanas procesa pārtraukšanu pieņem Kuldīgas novada dome.
44. Pirkuma līgumu pircējs paraksta 30 (trīsdesmit) dienu laikā pēc izsoles rezultātu apstiprināšanas Kuldīgas novada domē.
45. Pirkuma līguma projekts tiek apstiprināts kopā ar šiem noteikumiem.
46. Pirkuma līgumu pašvaldības vārdā paraksta Kuldīgas novada pašvaldības priekšsēdētāja.

## NENOTIKUŠĀS IZSOLES

47. Izsoles komisija pieņem lēmumu par izsoles atzīšanu par nenotikušu:
  - Ja uz izsoli nav autorizēts neviens izsoles dalībnieks;
  - Ja izsole bijusi izziņota, pārkāpjot šos noteikumus vai Publiskas personas mantas atsavināšanas likumu;
  - ja tiek noskaidrots, ka nepamatoti noraidīta kāda dalībnieka piedalīšanās izsolē vai nepareizi noraidīts kāds pārsolījums;
  - ja neviens izsoles dalībnieks nav pārsolījis izsoles sākumcenu;
  - ja vienīgais izsoles dalībnieks, kurš nosolījis izsolāmo īpašumu, nav parakstījis izsolāmā īpašuma pirkuma līgumu;
  - ja neviens no izsoles dalībniekiem, kurš atzīts par nosolītāju, neveic pirkuma maksas samaksu šajos noteikumos norādītajā termiņā;
  - ja izsolāmo mantu nopirkusi persona, kurai nav bijušas tiesības piedalīties izsolē.

## IZSOLES REZULTĀTU APSTRĪDĒŠANA

48. Sūdzības par izsoles rīkotāja darbībām var iesniegt Kuldīgas novada domei 7 (septiņu) dienu laikā pēc izsoles rezultātu apstiprināšanas.

## CITI NOTEIKUMI

49. Kuldīgas novada pašvaldība, apstrādājot izsoles procesā iegūtos fizisko personu datus, ievēro Eiropas Parlamenta un Padomes 2016. gada 27. aprīļa Regulā 2016/679 par fizisku personu aizsardzību attiecībā uz personas datu apstrādi un šādu datu brīvu apriti un ar ko atceļ Direktīvu 95/46/EK (Vispārīgā datu aizsardzības regula) un nacionālajos normatīvajos aktos par personas datu apstrādi noteiktās prasības.
50. Izsoles dalībnieku personas datu apstrādes tiesiskais pamats ir Vispārīgās datu aizsardzības regulas 6. panta pirmās daļas c) punkts: *apstrāde ir vajadzīga, lai izpildītu uz pārzini attiecināmu juridisku pienākumu, kas, organizējot mantas atsavināšanu, pārdodot mantu izsolē, izriet no Publiskas personas mantas atsavināšanas likumā noteiktajām prasībām.*

*Pielikumā: Pirkuma līguma projekts*

Izsoļu komisijas priekšsēdētāja

(paraksts)\*

Iveta Zvirbule

\* DOKUMENTS IR PARAKSTĪTS AR DROŠU ELEKTRONISKO PARAKSTU  
UN SATUR LAIKA ZĪMOGU