



## KULDĪGAS NOVADA IEDZĪVOTĀJU APTAUJAS REZULTĀTI (2010)

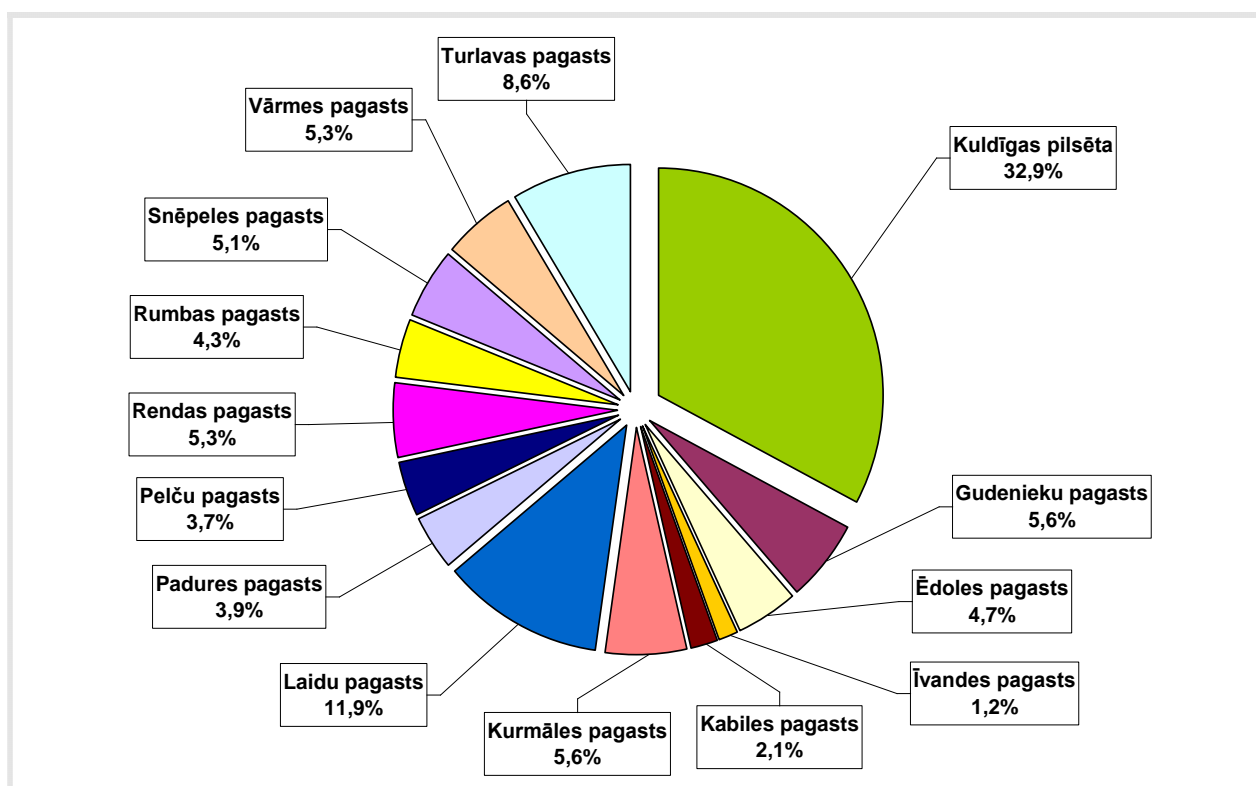
Kuldīgas novada attīstības programmas ietvaros tika veikta iedzīvotāju aptauja. Iedzīvotāju aptaujas anketas izstrādāja Kuldīgas attīstības aģentūras speciālisti, sadarbībā ar Kuldīgas novada Domi. Aptaujas anketa tika ievietota Kuldīgas novada interneta mājas lapā [www.kuldiga.lv](http://www.kuldiga.lv), kā arī to izplatīja pagastu pārvalžu darbinieki.

Aptaujā kopumā piedalījās 514 respondenti, no tiem 387 sievietes (75,3% no aptaujātajiem) un 127 vīrieši (24,7% no aptaujātajiem). Anketu veidoja 15 jautājumi, vairākiem jautājumiem bija arī apakšjautājumi. Kuldīgas novada aptaujāto iedzīvotāju anketu analīze apkopota pa jautājumiem, atbildes ilustrējot ar grafisko informāciju.



## 1. Jūsu dzīves vieta atrodas:

Visvairāk aptaujā piedalījās iedzīvotāji no Kuldīgas pilsētas - 169 iedzīvotāji, kas veido 32,9% no visiem respondentiem. No Kuldīgas novada pagastiem aptaujā piedalījās 345 iedzīvotāji (67,1% no respondentiem). Respondentu sadalījums pagastos ir ļoti atšķirīgs. Aktīvākie bija Laidu pagasta (61) un Turlavas pagasta (44) iedzīvotāji, pasīvākie - Īvandes pagasta (6) un Kabiles pagasta (11) iedzīvotāji. Respondentu sadalījumu % pēc dzīves vietas sk. 1.attēlā.



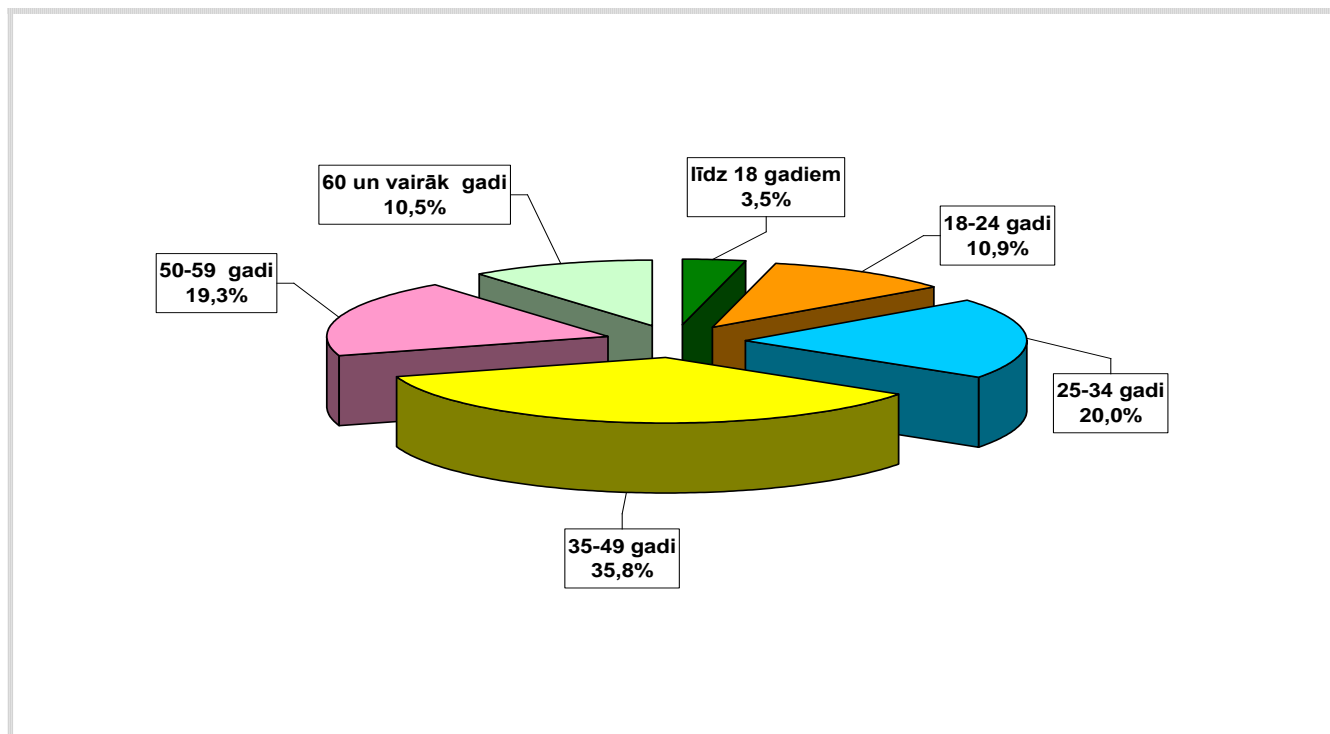
1. attēls Respondentu sadalījums pēc dzīves vietas (%)

## 2. Jūsu vecums:

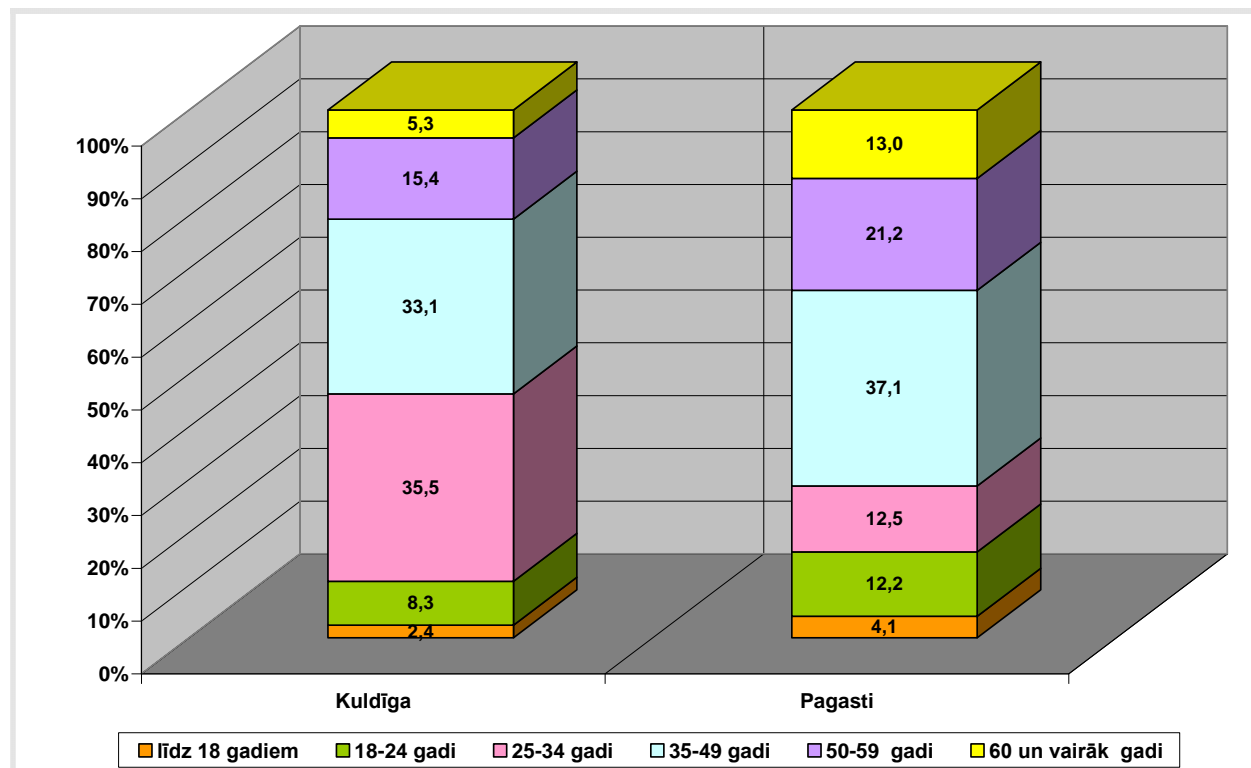
Aptaujājot iedzīvotājus, bija svarīgi noskaidrot dažādu vecuma grupu iedzīvotāju viedokli. Aptaujā ir iesaistījušies visu vecuma grupu pārstāvji, tomēr vislielāko aktivitāti izrādīja vidējā vecuma posma iedzīvotāji. 35,8% no respondentiem bija 35- 49 gadi, 20% bija 25 -34 gadi un 19,3% bija 50-59 gadi. Dīemžēl pasīvāki bija jaunieši un vecāka gadagājuma cilvēki (sk.2.attēlu).



Iedzīvotāju aktivitāte, piedaloties aptaujā, atšķirās arī dažādās teritorijās. Jaunieši (līdz 18 gadiem un 18- 24 gadiem) lielāku aktivitāti izrādīja Kuldīgas novada pagastos, mazāk pilsētā (sk. 3.attēlu). Visaktīvākie jaunieši bija Turlavas, Vārmes un Pelču pagastos, bet pasīvākie – Laidu, Rumbas un Gudenieku pagastos. Gan Kuldīgā, gan pagastos aptaujai visatsaucīgākie bija vidējā vecuma posma iedzīvotāji. Kuldīgā no aptaujātajiem, vecuma grupu no 25 līdz 34 gadiem veido 35,5%, pagastos krietni mazāk – 12,5%. Vecuma grupu no 35 līdz 49 gadiem pilsētā – 33,1%, bet pagastos 37,1%. Skatot pagastus atsevišķi, var redzēt, ka aptaujas dalībnieki, vecuma grupā no 35 līdz 49 gadiem, ir vienādi aktīvi visos pagastos, bet vecuma grupā no 25 līdz 34 gadiem respondentu skaits ļoti atšķiras. Īvandes, Gudenieku un Vārmes pagastos šajā vecuma grupā aptaujai atsaucās ļoti maz iedzīvotāju. Gan vecuma grupā no 50-59 gadiem, gan vecāki par 60 gadiem, aptaujā aktīvāki bija pagastu iedzīvotāji (sk.3.attēlu). ~50% no pagastā aptaujātajiem šajās vecuma grupās bija Gudenieku, Īvandes un Kurmāles pagastos. Mazāk par 20% - Vārmes un Turlavas pagastos.



2. attēls Respondentu sadalījums pēc vecuma (%)



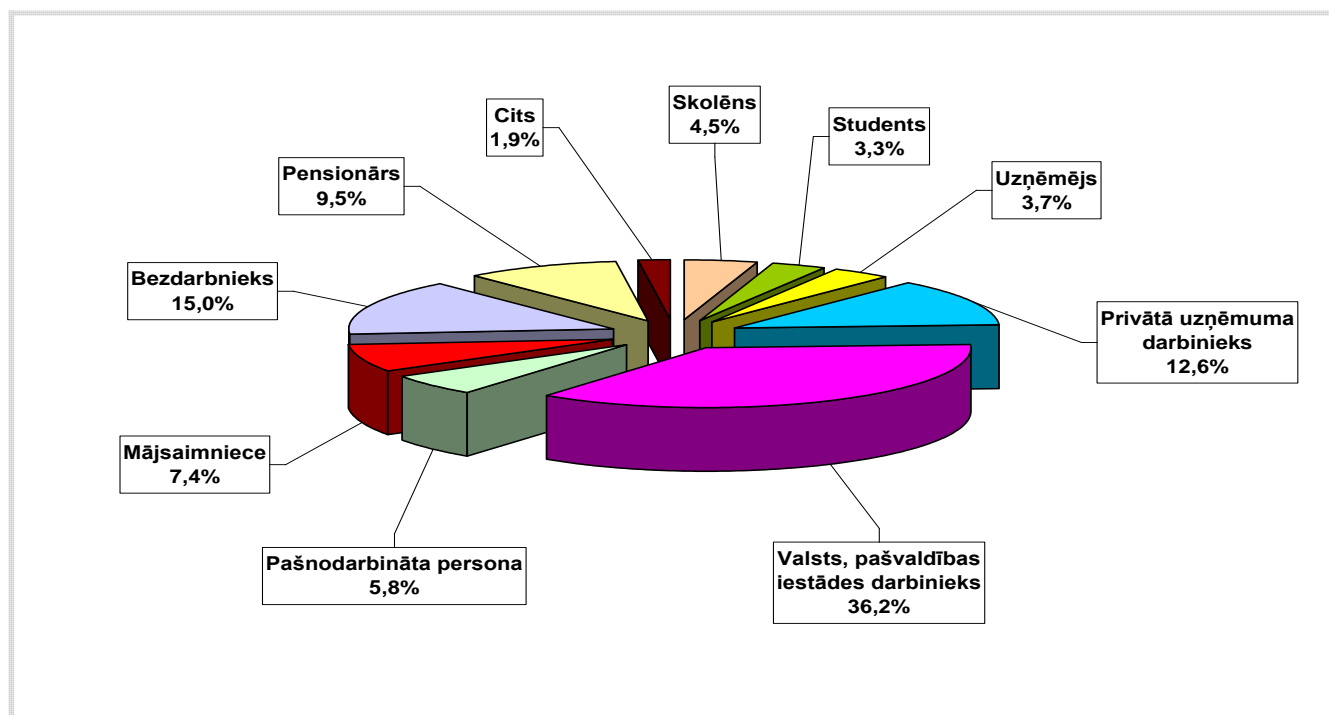
3. attēls Respondentu sadalījums pēc vecuma Kuldīgā un pagastos (%)

### 3. Jūsu nodarbošanās:

Vislielāko aktivitāti aptaujā izrādīja valsts un pašvaldības iestāžu darbinieki - izglītības, medicīnas, pašvaldības u.c. (186 iedzīvotāji; 36,2% no respondentiem), privāta uzņēmuma darbinieki (86 iedzīvotāji; 12,6%), kā arī bezdarbnieki (77 iedzīvotāji; 15%). Citās iedzīvotāju nodarbinātības grupas bija mazāk pārstāvētas (sk. 4.attēlu). Taču arī sadalījumā pēc nodarbošanās bija vērojama atšķirība starp pilsētas un pagastu respondentiem. Kuldīgas pilsētā aptaujā pārliecinoši vairāk piedalījās strādājošie cilvēki. Valsts un pašvaldības iestāžu darbinieki Kuldīgā veidoja 38,7% no aptaujātajiem, privāta uzņēmuma darbinieki 20,8%, pašnodarbinātas personas 8,3% (sk. 5.attēlu). Novada pagastos arī visvairāk pārstāvēta bija valsts un pašvaldības iestāžu darbinieku grupa – 35,4%, taču jūtami mazāk bija privāta uzņēmuma darbinieku (9,6%) un pašnodarbinātu personu (5%). Vismazāk aktīvi bija Gudenieku, Ēdoles un Snēpeles pagastu valsts un pašvaldības iestāžu darbinieki, pārējos pagastos tā bija pārliecinoši aktīvākā grupa. Privāta uzņēmuma darbinieki un pašnodarbinātas personas visos pagastos bija maz pārstāvēti.

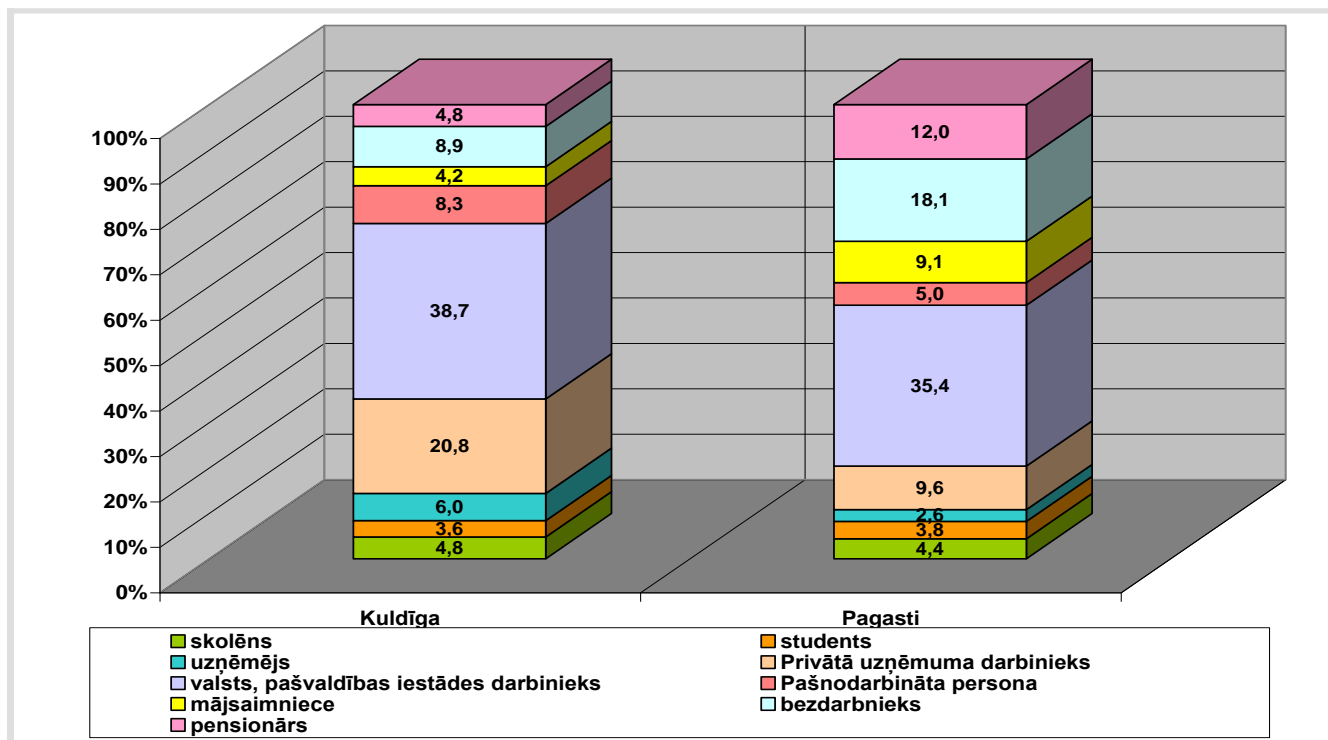


Pārlicinoši aktīvāk aptaujā iesaistījās Kuldīgas uzņēmēji (6%), pagastos tikai 2,6% no aptaujātajiem.



4. attēls Respondentu sadalījums nodarbošanās (%)

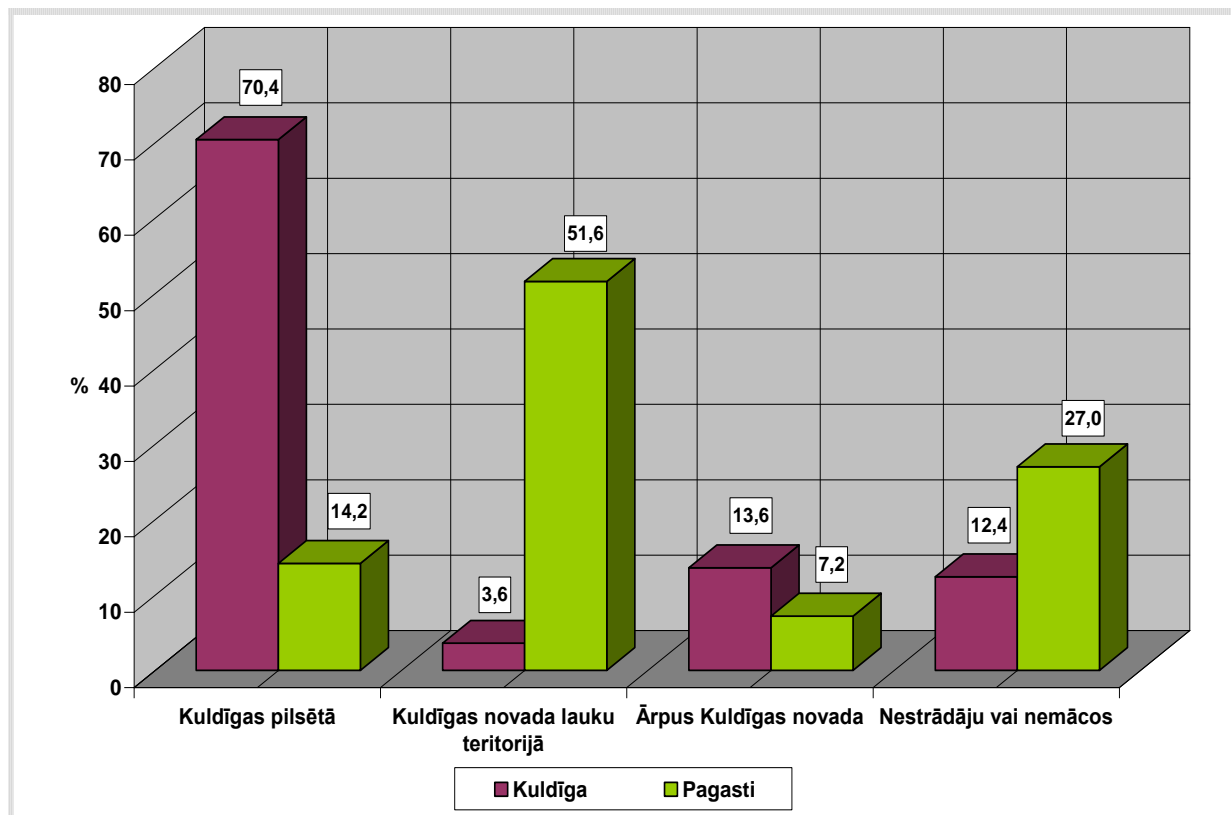
Salīdzinot ar pilsētu, lielāku aktivitāti pagastos izrādīja bezdarbnieki (Kuldīgā 8,9%, pagastos 18,1%), kā arī pensionāri (Kuldīgā 4,8%, pagastos 12%) un mājsaimnieces (Kuldīgā 4,2%, pagastos 9,1%). Visaktīvāk šo grupu iedzīvotāji pauda savu viedokli Ēdoles, Snēpeles un Gudenieku pagastos (vairāk kā 60% no aptaujātajiem). Mazāk kā 20% no respondentiem šajās grupās bija Kabiles, Īvandes un Rumbas pagastos. Ļoti līdzīgs ir aptaujāto skolēnu un studentu sadalījums Kuldīgā un pagastos (sk.5.attēlu).



5. attēls Respondentu sadalījums pēc nodarbošanās Kuldīgā un pagastos (%)

#### 4. Jūsu darba vai mācību vieta atrodas:

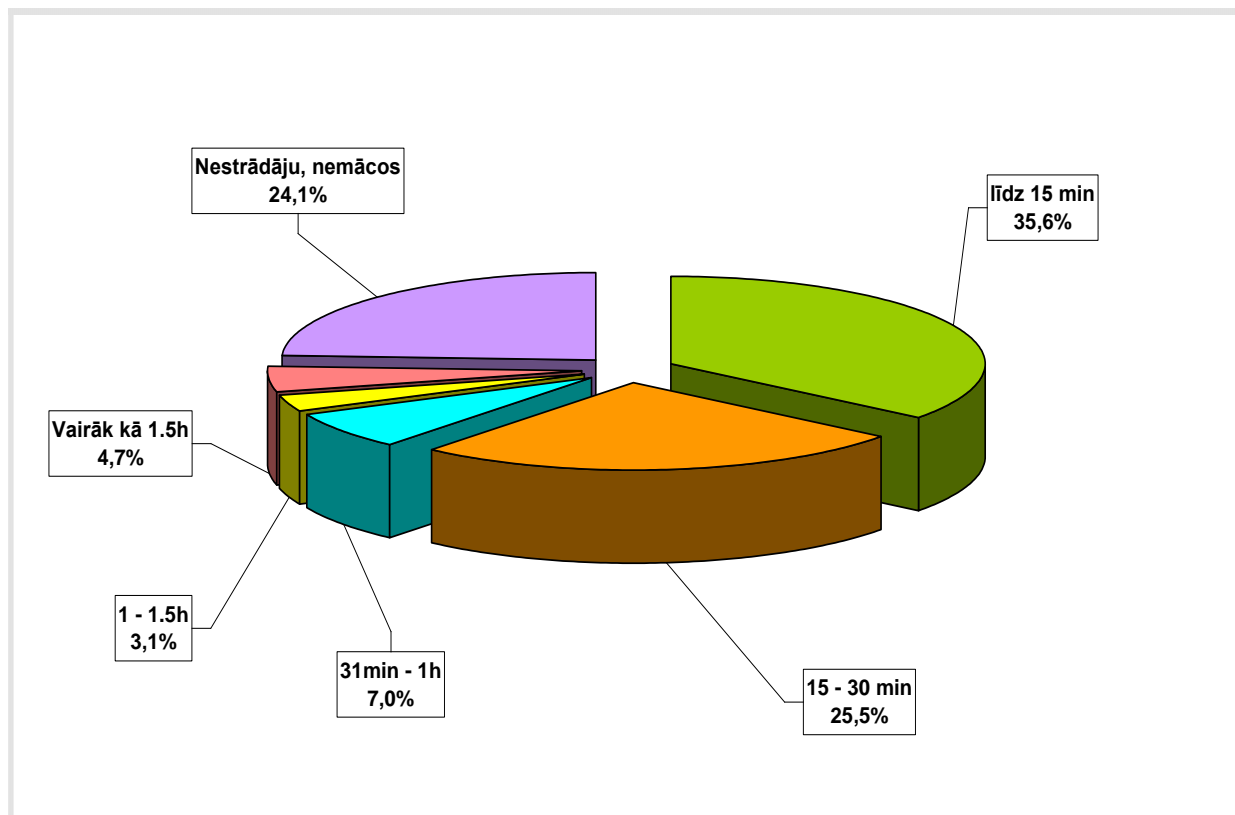
Kuldīgas novada pagastos darba vai mācību vieta atrodas 184 aptaujas dalībniekiem (35,8% no respondentiem), Kuldīgas pilsētā 168 (32,7%). Nozīmīgu daudzumu veido respondenti, kuri nestrādā un nemācās (22,2% no aptaujātajiem). Vismazāk aptaujā iesaistījās tie, kuriem darba vai mācību vieta atrodas ārpus Kuldīgas novada (9,3%). Lielākajai daļai respondentu darba vai mācību vieta atrodas tuvākajā teritorijā. No Kuldīgas iedzīvotājiem tie ir 70,4%, pagasta iedzīvotājiem apmēram puse - sk.6.attēlu. Taču gan darba, gan mācību iespējas tiek izmantotas arī tālāk no dzīvesvietas. No pilsētas uz Kuldīgas novada pagastiem dodas strādāt nedaudz respondentu, daudz vairāk tiek izmantota iespēja gan strādāt, gan mācīties novada centrā. Kuldīgas pilsētas iedzīvotāji aktīvāk izmanto iespēju strādāt vai mācīties arī ārpus novada teritorijas, pagastos tādu ir uz pusi mazāk. No aptaujātajiem, pārliecinoši vairāk, kas nestrādā vai nemācās, ir lauku teritorijā.



6. attēls Kuldīgas un pagastu respondentu sadalījums pēc darba vai mācību atrašanās vietas

#### 5. Laiks, ko pavadāt, dodoties uz darbu vai mācībām:

Lielākā daļa aptaujāto, dodoties uz darbu vai mācībām, nepatērē lielu laiku. 36,6 % respondentu darba vai mācību vietā nokļūst laikā līdz 15 minūtēm, 25,5 % -15 - 30 minūtēs. No Kuldīgas pilsētas aptaujātājiem iedzīvotājiem, pārliecinošs vairākums sasniedz darba vai mācību vietu šajā laikā. Nozīmīgu daudzumu veido respondenti, kuri nestrādā un nemācās (24,1 % no aptaujātājiem). Nelielai daļai no respondentiem (sk. 7.attēlu) līdz darba vai mācību vietai ir jāpavada ilgāks laika posms (stunda un vairāk). Tomēr lielāko daļu no šīs grupas veido studenti un tie aptaujātie, kuru darba vieta atrodas ārpus Kuldīgas novada.



7. attēls Respondentu sadalījums (%) pēc laika, ko pavadā, dodoties uz darbu vai mācībām

Nelielas atšķirības laika patēriņā, dodoties uz darbu vai mācībām, vērojamas Kuldīgas pilsētas un pagastu iedzīvotājiem (sk.1.tabulu; tabulā aprēķinos ņemti vērā tikai tie, kas strādā vai mācās). Kuldīgā lielākā daļa (84,5%), lai nokļūtu darba vai mācību vietā, nepatērē vairāk kā 30 min., pagastos – 78,6%. Tomēr pagastos ir vairāk iedzīvotāju, kuriem darba vieta sasniedzama vairāk kā 1,5 h – 7,1%, Kuldīgā – 4,8%.





1.tabula Kuldīgas pilsētas un pagastu iedzīvotāju sadalījums pēc patērētā laika līdz darba vai mācību vietai (%)

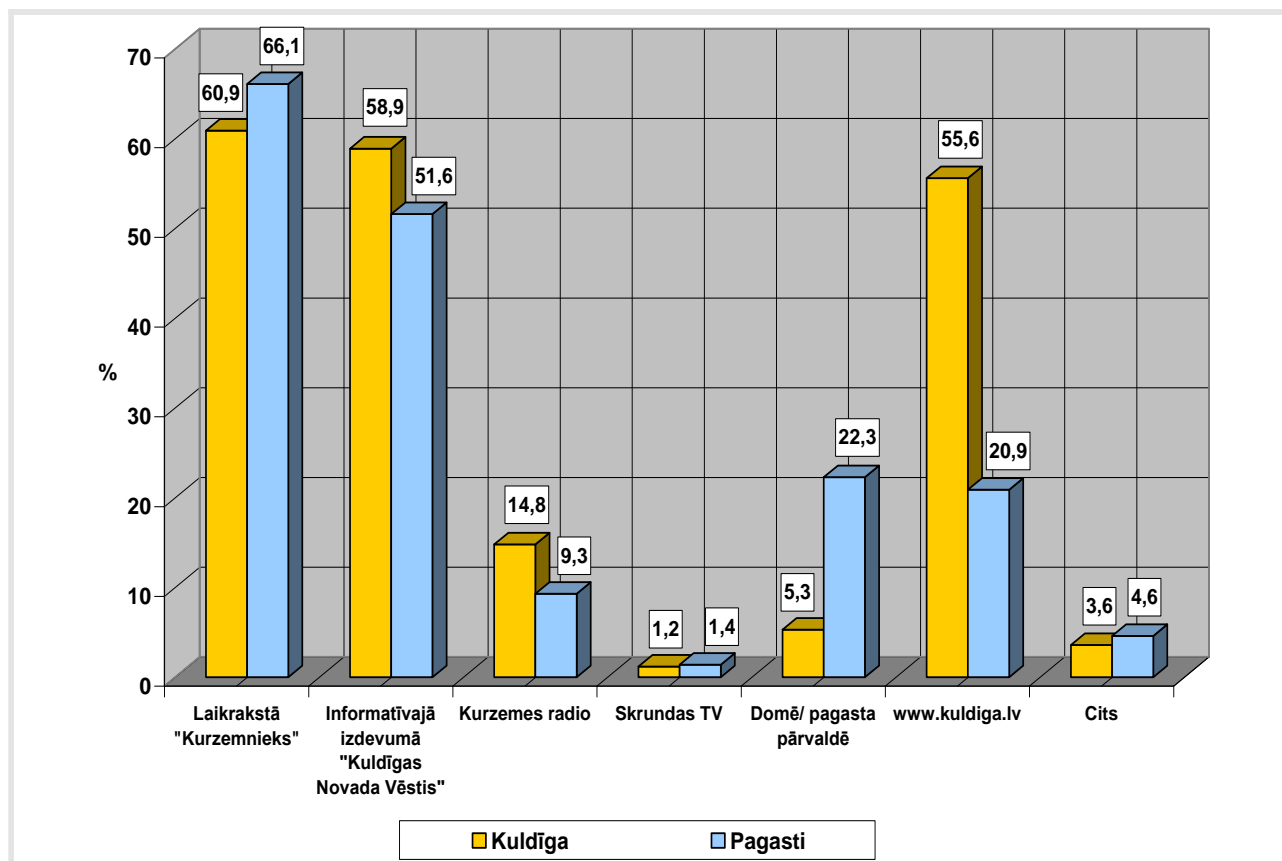
Laiks, ko pavada līdz darba vai mācību vietai	Kuldīgas iedzīvotāju darba vai mācību vieta (%)			Pagastu iedzīvotāji darba vai mācību vieta (%)		
	Kuldīgas pilsētā	Kuldīgas novada pagastos	Ārpus Kuldīgas novada	Kuldīgas pilsētā	Kuldīgas novada pagastos	Ārpus Kuldīgas novada
līdz 15 min	46,2	0,7	1,4	5,4	40,2	0,4
15 - 30 min	30,3	2,1	2,8	10	20,9	1,7
31min - 1h	3,5	1,4	2,8	3,8	5,4	0,8
1 - 1.5h	0	0	4,1	0,8	2,1	1,3
Vairāk kā 1.5h	0	0	4,8	0,4	0,4	6,3

## 6. Vai Jūs tuvāko piecu gadu laikā plānojat mainīt dzīves vietu?

Lielākā daļā aptaujāto iedzīvotāju tuvākajos 5 gados neplāno mainīt savu dzīvesvietu. Šādu atbildi sniedza 411 respondenti (80% no aptaujāto skaita). Kuldīgas novada robežās dzīvesvietu mainīt plāno 5,6%, bet ārpus Kuldīgas novada 6,8% no respondentiem. Vairāki respondenti norādīja, ka dzīvesvietas maiņa būs atkarīga no ekonomiskās situācijas valstī, darba iespējām novadā, varbūt darbs tiks meklēts arī citās valstīs. Šādas atbildes vienlīdz bieži sniedza gan Kuldīgas pilsētas, gan arī pagastu iedzīvotāji.

## 7. Kur Jūs visvairāk iegūstat informāciju par pašvaldības darbību? (iespējamās vairākas atbildes)

Respondentu vērtējumā vislabāk par pašvaldības darbību informāciju sniedz laikraksts „Kurzemnieks” (64,2%), informatīvais bezmaksas izdevums „Kuldīgas novada vēstis” (53,8%), kā arī Kuldīgas novada interneta mājas lapa [www.kuldiga.lv](http://www.kuldiga.lv) (32,3%).



8. attēls Galvenie informācijas avoti par pašvaldības darbību Kuldīgā un pagastos (% no aptaujātajiem)

Laikrakstu „Kurzemnieks” kā vienu no galvenajiem informācijas avotiem atzīst 66,1% pagastu un 60,9% Kuldīgas aptaujātie iedzīvotāji, nedaudz mazāk populārs ir informatīvais bezmaksas izdevums „Kuldīgas novada vēstis” (pilsētā 58,6%, pagastos 51,6%)- sk.8.attēlu. Kuldīgas novada interneta mājas lapu *www.kuldiga.lv* daudz vairāk izmanto pilsētas iedzīvotāji (55,6%), pagastos – 20,9%. Tas varētu būt izskaidrojams ar to, ka daudzviet laukos nav pieejami interneta pakalpojumi. Mazāk kā 1/5 atbilžu tika norādīta Kuldīgas Dome vai pagastu pārvaldes. Kuldīgas Domē informāciju saņēma tikai 5,3% respondentu, pagastu pārvaldēs – 22,3%. Pārējie informācijas avoti tika minēti vēl retāk (sk.8.attēlu). Pie citām atbildēm bija minētas sarunas ar draugiem un paziņām, sapulces, vietas vizuālais novērtējums u.c. Turlavas pagasta iedzīvotāji



norādīja arī pagasta interneta mājas lapu [www.turlava.lv](http://www.turlava.lv), bet Pelču pagastā – „Pelču pagasta ziņas”.

## 8. Kādu informāciju, Jūsaprāt, vajadzētu vairāk? (iespējamās vairākas atbildes)

Visvairāk aptaujātie vēlējās gūt papildus informāciju par savu pagastu vai Kuldīgas pilsētu (pilsētā 26%, pagastos 43,5%), par pašvaldības darbību kopumā (pilsētā 44,4%, pagastos 32,5%), kā arī par sociālajiem pakalpojumiem (~37%) un veselības aprūpes un medicīnas pakalpojumiem (~36%). Kuldīgas iedzīvotāji starp svarīgākajiem jautājumiem minēja ar uzņēmējdarbību saistītos jautājumus, kā arī par pašvaldības uzņēmumu sniegtajiem komunāliem pakalpojumiem un par Kuldīgas novadā notiekošajiem kultūras un sporta pasākumiem (sk.2.tabulu). Pagastu iedzīvotāju atbildēs tas tika retāk atzīmēts. Tāpat Kuldīgā aktuālāks jautājums ir par nekustamo īpašumu.

2.tabula Jautājumi, par kuriem Kuldīgas novada iedzīvotāji vēlas saņemt vairāk informācijas (% no aptaujātajiem)

iedzīvotājus interesējošie jautājumi	Kuldīga (%)	Pagasti (%)
Par pašvaldības darbību kopumā	44,4	32,5
Par Jūsu pagastu vai pilsētu	26	43,5
Par ar nekustamo īpašumu saistītiem jautājumiem	17,2	8,7
Par izglītības jautājumiem	29	15,9
Par sociāliem pakalpojumiem	37,3	37,7
Par Kuldīgas novadā notiekošajiem kultūras un sporta pasākumiem	33,7	24,6
Par ar uzņēmējdarbību (būvniecība, uzņēmējdarbības saskaņošana) saistītiem jautājumiem	35,5	15,1
Par Kuldīgas novadā pieejamajiem veselības aprūpes un medicīnas pakalpojumiem	36,7	36,2
Par pašvaldības uzņēmumu sniegtajiem komunāliem pakalpojumiem	37,3	15,9
Cita informācija	8,3	5,5

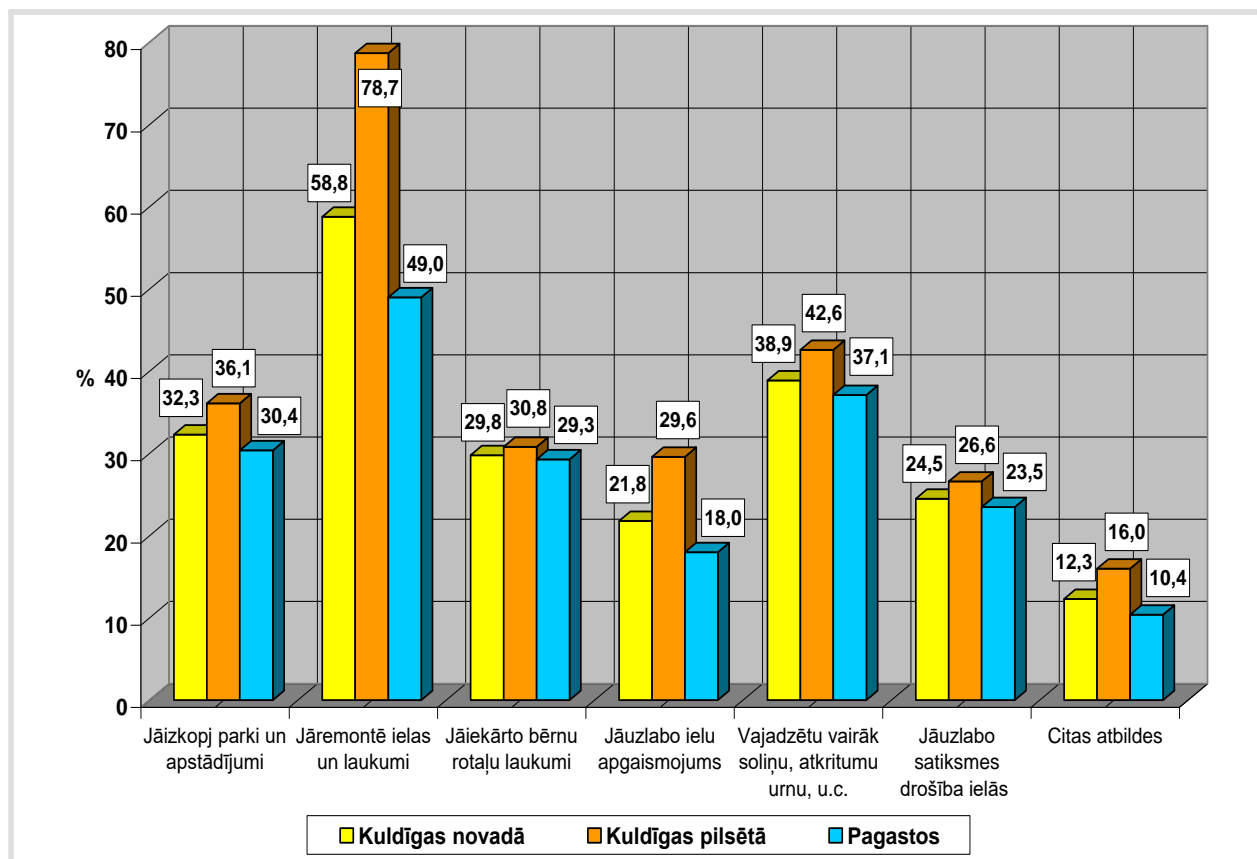
Daži respondenti minēja jautājumus par krīzes pārvarēšanu, bezdarba samazināšanu, jaunu darba vietu radīšanu, kā arī projektiem un attīstību kopumā. Vairāki aptaujātie minēja, ka informācija par pašvaldības darbu ir pietiekama un vispusīga. Tika minēts arī tas, ka Domes



lēmumiem un saistošajiem noteikumiem jābūt brīvi un vienkārši pieejamiem interneta mājas lapā, kā arī tas, ka informācija jāsniedz savlaicīgi (2 -3 nedēļas pirms nevis pēc).

**9. Kādi infrastruktūras uzlabojumi būtu jāveic Jūsu pilsētā/pagastā? Lūgums, atzīmēt ne vairāk kā 3 atbilžu variantus! (iespējamās vairākas atbildes)**

Vairāk kā pusē anketu tika minēti ielu un laukumu remonts. Tas īpaši aktuāli ir Kuldīgas pilsētas iedzīvotājiem, jo minēts ~80%. Taču arī pusē pagastu iedzīvotāju atbilžu bija akcentēta šī problēma. Infrastruktūra jāuzlabo arī iekārtojot vairāk soliņu, atkritumu urnu, velonovietņu, šis jautājums aktuāls 42,6 % aptaujāto pilsētas iedzīvotāju un 37,1 % pagastu iedzīvotāju. Vairāk iekārtotu bērnu rotaļu laukumu gribētu 1/3 Kuldīgas iedzīvotāju, līdzīgs viedoklis bija arī pagastu iedzīvotājiem. Taču 67% Vārmes un 46% Ēdoles pagastu aptaujāto iedzīvotāju šis jautājums bija īpaši aktuāls. Parku un apstādījumu labāku uzkopšanu gribētu redzēt 36,1 % aptaujātie pilsētas iedzīvotāji, kā arī 30,4% pagastu iedzīvotāju. Īpaši šī problēma tika akcentēta Snēpeles (46%), Ēdoles (46%), Kurmāles (41%) un Padures pagastos (40%). Arī pārējie infrastruktūras uzlabojumi ir aktuāli Kuldīgas pilsētas un pagastu iedzīvotājiem (sk. 9.attēlu).



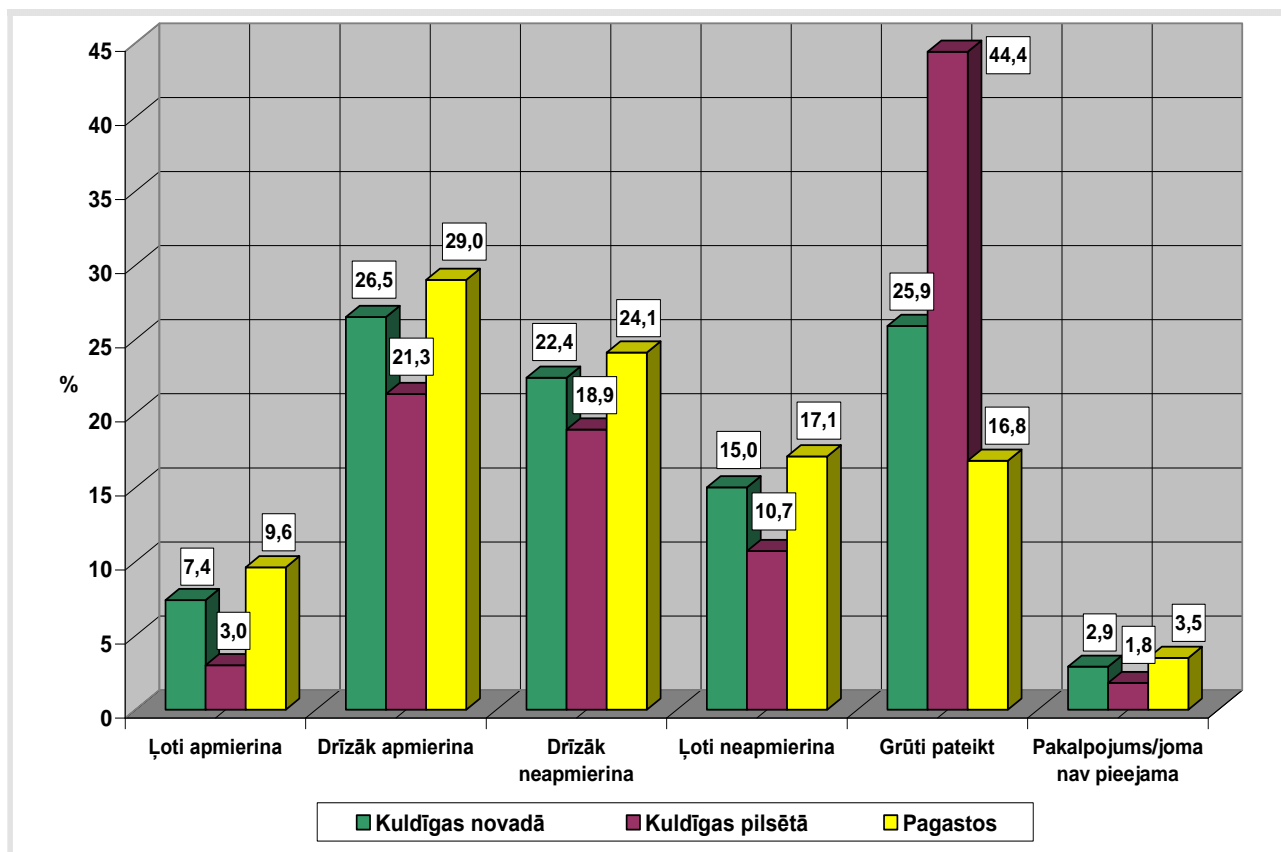
9. attēls Infrastruktūras uzlabojumi, kas būtu jāveic pilsētā vai pagastā (% no aptaujātajiem)

Gandrīz 1/3 Kuldīgas pilsētas iedzīvotāju atbildēs tika minēts ielu apgaismojuma uzlabojums, Kables pagastā 64 % atbilžu, pārējos pagastos tas tika akcentēts 1/5 atbilžu. Jāuzlabo satiksmes drošība ielās (jāierīko aizsargbarjeras, "gulošie policisti", gājēju pārejas) – tā domā 26,6% aptaujāto Kuldīgas iedzīvotāju un 23,5% pagastu iedzīvotāju. Vairākās atbildēs minēta ūdensvadu un kanalizācijas infrastruktūras sakārtošana gan pilsētā, gan arī pagastos. Kuldīgas iedzīvotājiem aktuāls jautājums ir māju, šķūnīšu sakopšana, kā arī par publiskajām tualetēm. Dažu pagastu iedzīvotāji satraucas par bērnu un jauniešu brīvā laika pavadīšanu, sportošanas iespējām. Šo problēmu īpaši akcentēja Turlavas pagasta aptaujā iesaistītie jaunie cilvēki.



## 10. Lūdzu novērtējiet, kāda ir šādu pakalpojumu un jomu pieejamība Jūsu pilsētā vai pagastā!

Sabiedriskā transporta pieejamības vērtējums ir atšķirīgs Kuldīgas pilsētas un pagastu aptaujāto iedzīvotāju skatījumā (sk.10.attēlu). Gandrīz pusei respondentu Kuldīgā nav viedokļa par šo pakalpojumu, jo tas nav tik aktuāls. Taču Kuldīgas pilsētā ir vairāk ar sabiedriskā transporta pieejamību neapmierinātu (29,6%) cilvēku nekā apmierinātu (24,3%). Gandrīz 40% aptaujāto pagastu iedzīvotāju ir apmierināti ar transporta pakalpojumu pieejamību, taču nedaudz vairāk ir to iedzīvotāju, kurus neapmierina šis pakalpojums. Vairāk kā 60% aptaujāto sabiedriskā transporta pakalpojumi neapmierina Gudenieku, Ēdoles un Īvandes pagastos.

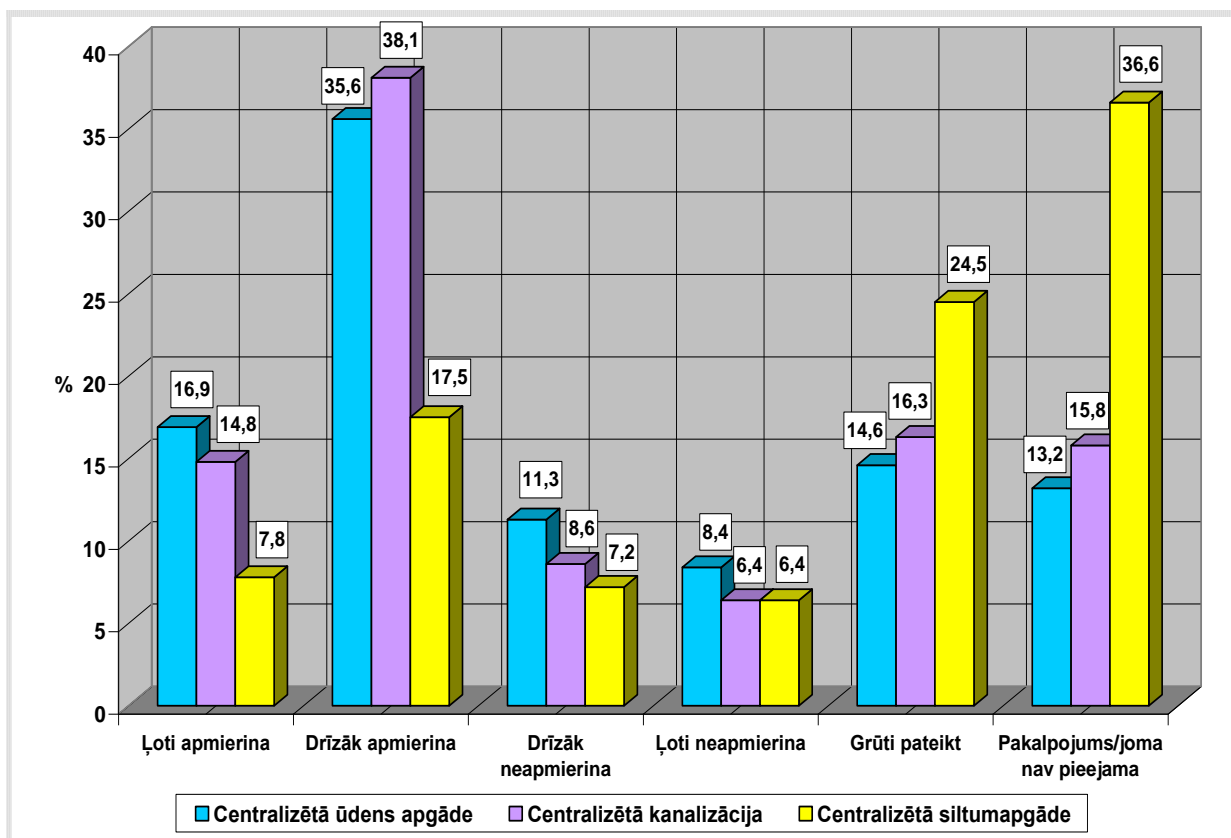


10.attēls Sabiedriskā transporta pieejamības vērtējums (%)

Centralizēto ūdensapgādes, kanalizācijas un siltumapgādes pakalpojumu pieejamība Kuldīgas novadā kopumā, apkopojot respondentu atbildes, atspoguļota 11.attēlā. Ar centralizēto ūdensapgādi un kanalizāciju ir apmierināta vairāk kā puse aptaujāto Kuldīgas novada iedzīvotāju.



Centralizētā siltumapgāde nav pieejama 36,6% novada iedzīvotāju. Centralizēto pakalpojumu pieejamībā ir vērojamas lielas atšķirības starp pilsētas un lauku iedzīvotāju vērtējumu (sk.3.tabulu). Pēc apkopojuma var redzēt, ka ar šo pakalpojumu pieejamību vairāk apmierināti ir pilsētas iedzīvotāji. Vairāk kā 70% Kuldīgas iedzīvotāji ir apmierināti ar centralizēto ūdens apgādi, nedaudz mazāk - ar kanalizāciju. Diemžēl centralizētās siltumapgādes pieejamība apmierina nepilnus 40% aptaujāto pilsētas iedzīvotāju. Gandrīz 1/4 aptaujāto kuldīdznieku nav pieejami centralizētas siltumapgādes pakalpojumi, pagastos - vairāk kā 40% (patiesībā vēl vairāk, jo daudzi respondenti ir atbildējuši „grūti pateikt”, kaut gan pagastā nav centralizēta siltumapgāde). Pagastos vairāk kā 20% aptaujāto nav apmierināti ar centralizētās ūdensapgādes pieejamību. Pelču, Padures, Rumbas, Vārmes pagastos gandrīz visi aptaujātie, kuriem ir centralizēta ūdensapgāde, ir apmierināti ar šo pakalpojumu. Visvairāk neapmierināti ar ūdensapgādi ir Kurmāles, Rendas un Turlavas aptaujātie iedzīvotāji.



11.attēls Centralizēto pakalpojumu pieejamības vērtējums Kuldīgas novadā (%)



## 3.tabula Centralizēto pakalpojumu pieejamības vērtējums Kuldīgas pilsētā un pagastos (%)

Respondentu vērtējums	Centralizētā ūdens apgāde (%)		Centralizētā kanalizācija (%)		Centralizētā siltumapgāde (%)	
	Kuldīga	Pagasti	Kuldīga	Pagasti	Kuldīga	Pagasti
Ļoti apmierina	26,6	12,2	20,7	11,9	10,1	6,7
Drīzāk apmierina	45	31	43,2	35,7	26,6	13
Drīzāk neapmierina	8,3	12,8	9,5	8,1	13	4,3
Ļoti neapmierina	5,3	9,9	10,1	4,6	10,1	4,6
Grūti pateikt	4,1	19,7	4,1	22,3	16,6	28,4
Pakalpojums nav pieejams	10,7	14,5	12,4	17,4	23,7	42,9

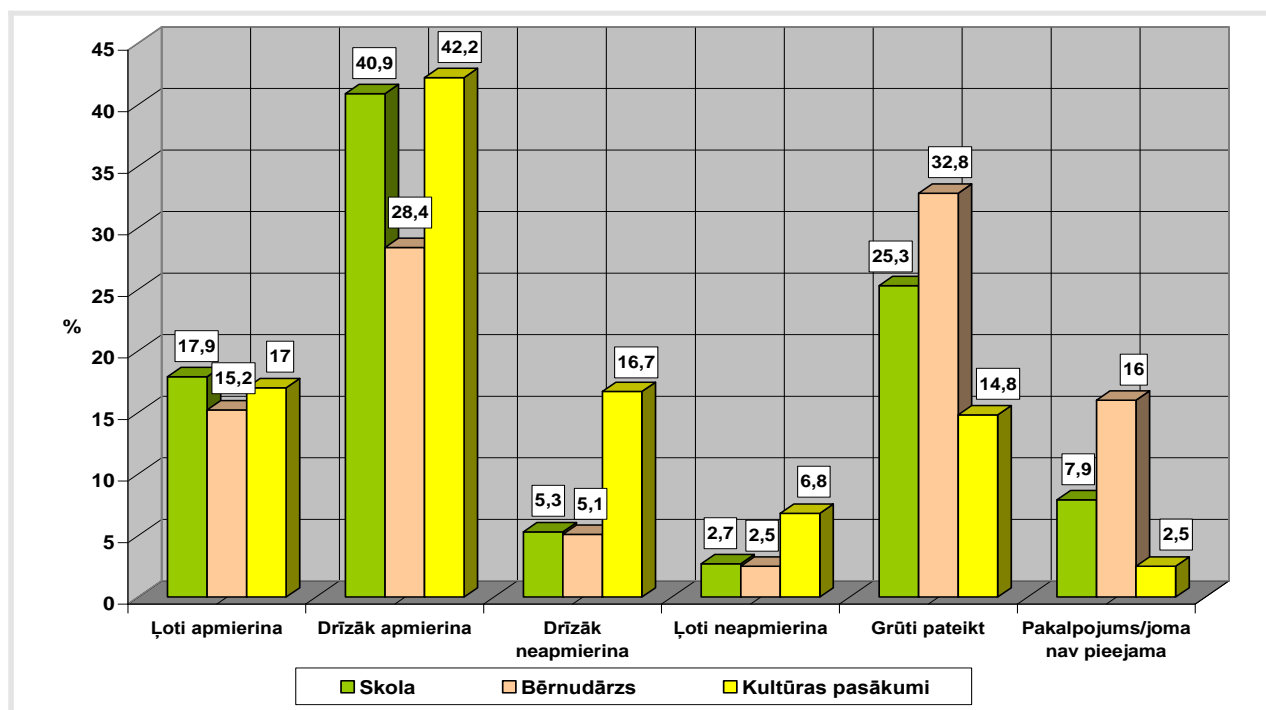
Ar sociālo palīdzību un sociālo pakalpojumu pieejamību apmierināti ir vairāk kā 40% Kuldīgas novada iedzīvotāji. Tomēr vairāk apmierināti ir pagastu iedzīvotāji (46%) nekā pilsētā (33%), neapmierināto īpatsvars pilsētā ir 18%, laukos – 16% aptaujāto. Ar ārstu un feldšeru pieejamību novadā apmierināti ir 65% respondentu. Nedaudz vairāk ir apmierināti kuldīdznieki (70%) kā pagastu iedzīvotāji (63%), neapmierināti ar šī pakalpojuma pieejamību ir 1/5 gan pilsētā, gan laukos. Gan sociālā palīdzība, gan ārsta apkalpojumi nav pieejami 1-3% respondentu. Policijas pieejamība atzinīgi tiek vērtēta 1/4 aptaujāto, taču vairāk kā 30% nav apmierināti. Kuldīgā 40% aptaujāto ir apmierināti ar policijas darbu, bet 37% - nē. Pagastos policijas darba pieejamību atzinīgi vērtē 23% respondentu, 31% - neapmierina.

Par izglītības pakalpojumiem un bērnudārzu daudziem aptaujātajiem nav viedokļa, jo šie pakalpojumi šobrīd nav aktuāli. ~60% Kuldīgas novada iedzīvotāji ir apmierināti ar skolas sniegto pakalpojumu pieejamību, vairāk kā 40% apmierināti ar bērnudārzu. Arī kultūras pasākumu pieejamību vērtē pozitīvi ~60% respondentu, taču ~1/4 ir cits skatījums (sk.12.attēlu). Par šiem pakalpojumiem vērojams atšķirīgs viedoklis pilsētas un pagastu iedzīvotājos. Ar kultūras pasākumu pieejamību Kuldīgā apmierināti 77% aptaujāto, bet pagastos – puse. Neapmierināti ar kultūras pasākumu pieejamību ir ~ 15% aptaujāto kuldīdznieku, bet laukos 27,5% (sk.4.tabulu). Īpaši neapmierināti ar kultūras pasākumu pieejamību bija Laidu un Rendas pagastu aptaujātie iedzīvotāji (~50%). Pozitīvi aptaujātie pilsētā vērtē gan skolas (71,5 %), gan bērnudārzu (56,3%) pieejamību.





Pagastos vērtējums nedaudz atšķiras - skolas apmierina 52,5%, bet bērnudārzi - 37,5% aptaujāto. Pagastos (Īvandes, Pelču un Rumbas), kuros nav vispārīgglītojošas mācību iestādes, ļoti daudzi aptaujātie minēja, ka pakalpojums nav pieejams. Diemžēl bērnudārza problēma ir ļoti aktuāla pagastos – vairāk kā 1/5 respondentu šis pakalpojums nav pieejams (Kuldīgā - 4,7%).



12. attēls Izglītības un kultūras pasākumu pieejamības vērtējums Kuldīgā novadā (%)

4.tabula Izglītības un kultūras pasākumu pieejamības vērtējums Kuldīgā pilsētā un pagastos (%)

Pieejamības vērtējums	Skola (%)		Bērnudārzs (%)		Kultūras pasākumi (%)	
	Kuldīga	Pagasti	Kuldīga	Pagasti	Kuldīga	Pagasti
Ļoti apmierina	14,2	19,7	16	14,9	17,2	16,8
Drīzāk apmierina	57,3	32,8	40,3	22,6	59,8	33,7
Drīzāk neapmierina	3	6,4	4,7	5,2	10,7	19,7
Ļoti neapmierina	1,8	3,2	4,1	1,7	4,7	7,8
Grūti pateikt	20,7	27,5	30,2	34,2	4,6	19,7
Pakalpojums/joma nav pieejama	3	10,4	4,7	21,4	3	2,3

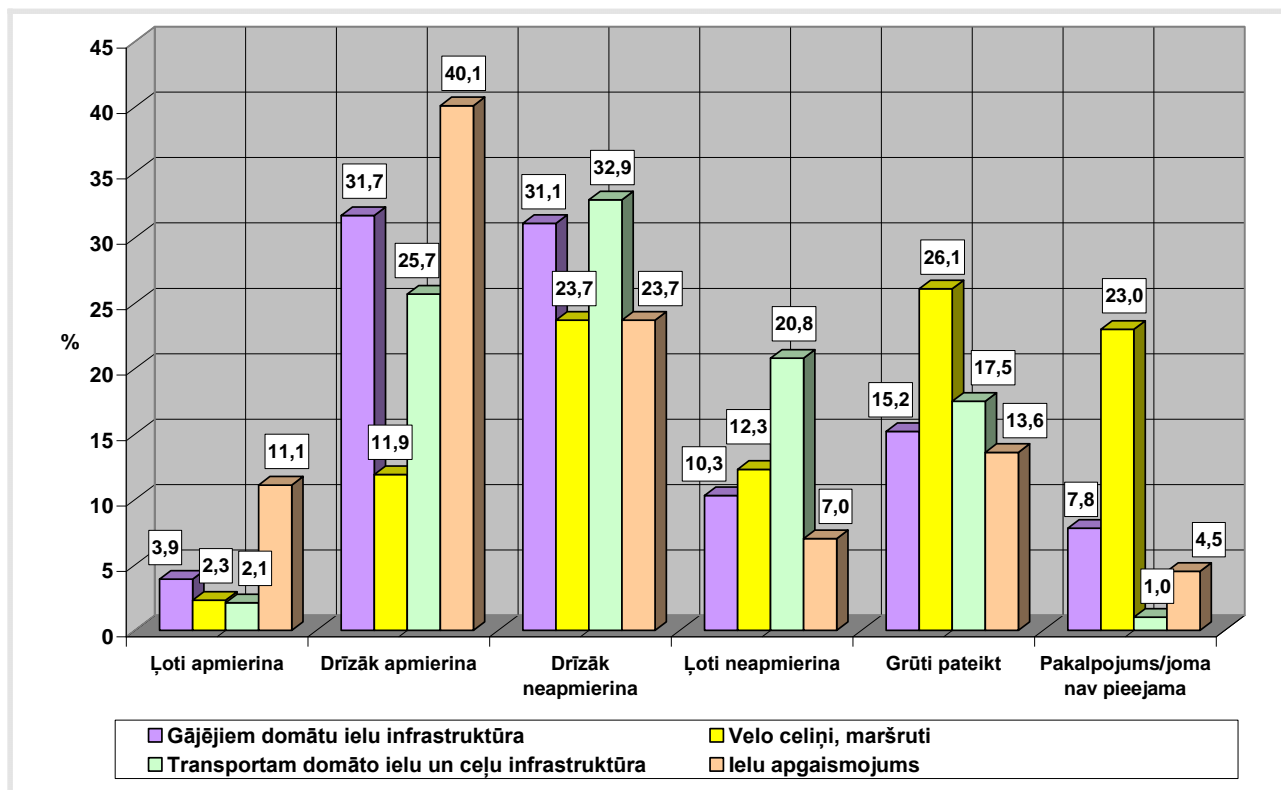


Par augstskolas vai tās filiāles pieejamību ļoti lielai daļai Kuldīgas novada aptaujāto iedzīvotāju nebija viedokļa (36,6%), vai arī uzskatīja, ka pakalpojums nav pieejams (38,5%). Šis vērtējums bija atšķirīgs Kuldīgā (pakalpojums nav pieejams 7,7%; grūti teikt 46,2% respondentu) un pagastos (pakalpojums nav pieejams 53,6%; grūti teikt 31,9% respondentu). Augstskolas vai tās filiāles pieejamības vērtējums tiek raksturots pozitīvi 18,3%, bet negatīvi vērtē tikai 6,7% aptaujāto. Kuldīgā ir vairāk arī to, kuriem ir pozitīvs vērtējums – 33,7%, pagastos – 10,7%. Neapmierināti ar šo pakalpojumi ir 12,4% aptaujātie kuldīdznieki un tikai 3,8% lauku iedzīvotāji.

### **11. Lūdzu novērtējiet, kāda ir šādu pakalpojumu un jomu kvalitāte Jūsu pilsētā vai pagastā!**

Kā viens no pakalpojumu un jomu kvalitātes rādītājiem ir vides sakoptība, tā apmierina lielāko daļu (57%) novada iedzīvotāju, gan pilsētā, gan laukos. Kuldīgā ar vides kvalitāti neapmierināto ir daudz vairāk kā laukos (attiecīgi 45% un 25%).

Gājējiem domāto ielu infrastruktūru (ietves, ceļiņi, gājēju pārejas u.tml.) vērtējums ir vairāk negatīvs (41,4%) nekā pozitīvs (35,6 %) – sk.13.attēlu. Kuldīgā neapmierina ~60%, bet pagastos 33% aptaujāto. Pagastos 22% aptaujāto nebija viedokļa. Taču vēl negatīvāks viedoklis ir par transportam domāto ielu un ceļu infrastruktūru – Kuldīgas novadā neapmierināti ir 53,7% respondentu. Kuldīgā tādi ir 73,4% aptaujāto, bet pagastos – 44,1% (sk.5.tabulu), 23,4% pagastu iedzīvotājiem nebija viedokļa. Ielu apgaismojuma kvalitāte apmierina vairāk kā pusi novada aptaujāto iedzīvotāju. Kuldīgā ir gandrīz vienāds aptaujāto skaits, kurus apmierina un kurus neapmierina šis pakalpojums. Pagastos vairāk kā puse ir apmierināti, 21,7% neapmierināti. Veloceliņi un maršruti arī neapmierina ~1/3 novada aptaujāto iedzīvotāju. Lielākajai daļai gan par šo pakalpojumu bija grūti teikt, vai arī tas nav pieejams. Pilsētā veloceliņi neapmierina gandrīz 60% aptaujāto, pagastos mazāk - 25,8%. 5.tabulā var redzēt to, ka daudzi pakalpojumi pagastos nav pieejami lielai daļai aptaujāto iedzīvotāju. Veloceliņu maršruti nav pieejami 31,6%, bet gājējiem domātu ielu infrastruktūra – 11,6%. Ar veloceliņu trūkumu īpaši neapmierināti bija Turlavas un Īvandes pagastu aptaujātie (~65%).



13. attēls Ielu pakalpojumu un jomu kvalitātes vērtējums Kuldīgas novadā (%)

5.tabula Ielu pakalpojumu un jomu kvalitātes vērtējums Kuldīgas pilsētā un pagastos (%)

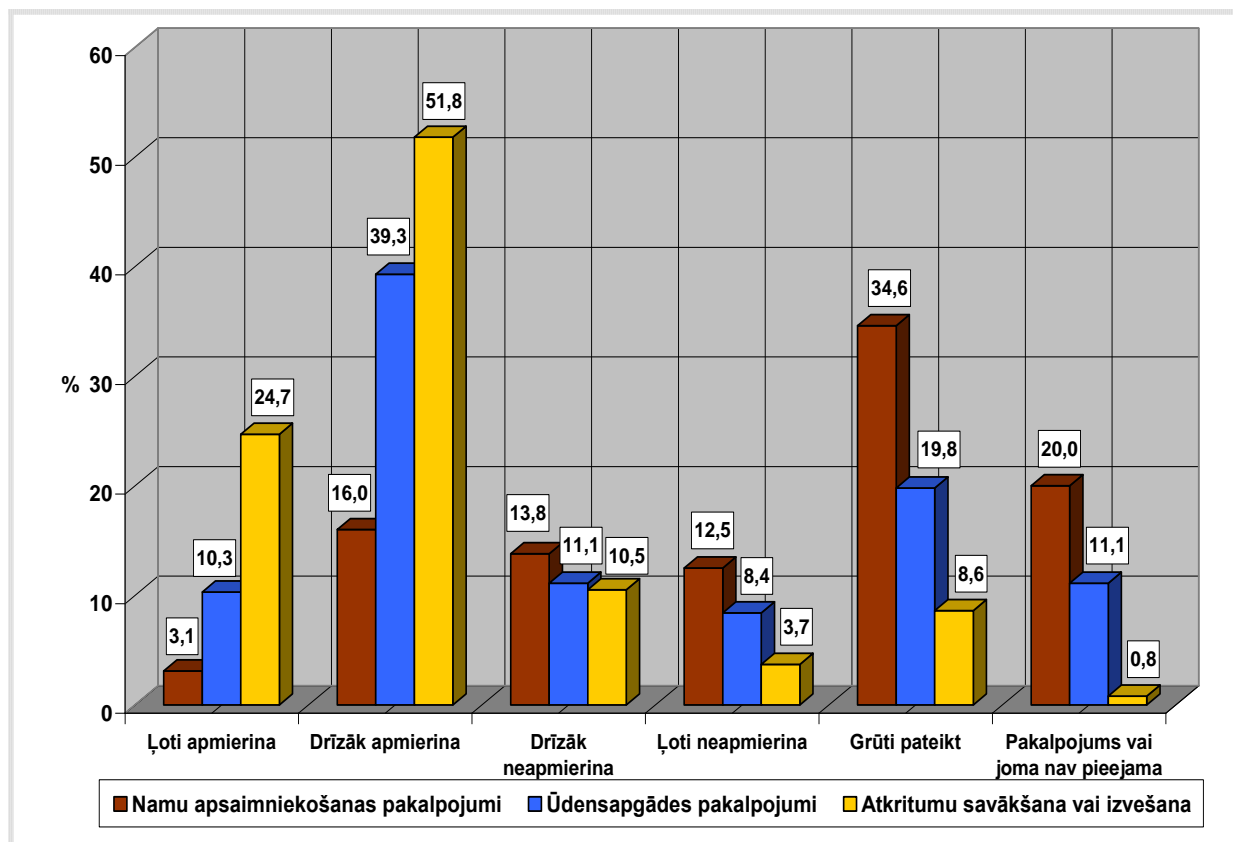
Pakalpojumu un jomu kvalitātes vērtējums	Gājējiem domātu ielu infrastruktūra (%)		Veloceliņu maršruti (%)		Transportam domāto ielu un ceļu infrastruktūra (%)		Ielu apgaismojums (%)	
	Kuldīga	Pagasti	Kuldīga	Pagasti	Kuldīga	Pagasti	Kuldīga	Pagasti
Ļoti apmierina	4,1	3,8	1,8	2,6	2,4	2,0	2,9	15,1
Drīzāk apmierina	35,5	29,9	18,3	8,7	18,9	29,0	44,4	38,0
Drīzāk neapmierina	43,2	25,2	34,9	18,3	39,1	29,9	39,1	16,2
Ļoti neapmierina	16,0	7,5	21,9	7,5	34,3	14,2	10,1	5,5
Grūti pateikt	1,2	22,0	15,4	31,3	5,3	23,4	2,9	18,5
Pakalpojums/joma nav pieejama	0	11,6	7,7	31,6	0	1,5	0,6	6,7



Sabiedriskā transporta pakalpojumu kvalitāte Kuldīgas pilsētā ~40% aptaujāto nav aktuāla, neapmierināti ir 32,5%, apmierināt 26%. Pagastos 40% aptaujāto neapmierina sabiedriskā transporta kvalitāte, taču līdzīgs daudzums ir arī apmierināti. Ar sabiedriskā transporta pakalpojumu kvalitāti īpaši nav apmierināti Laidu, Gudenieku, Ēdoles un Īvandes pagastos (vairāk kā puse aptaujāto).

Būvvaldes pakalpojumi lielākajai daļai Kuldīgas novada aptaujāto iedzīvotāju šobrīd nav aktuāli (55,3%), 14,8% uzskata, ka šis pakalpojums viņiem nav pieejams. Pozitīvi būvvaldes darbu vērtēja 19%, bet negatīvi – 10,9%. Pozitīvāk būvvaldes darbu vērtē pilsētas iedzīvotāji – 24,8% no aptaujātajiem, laukos – 16,2%.

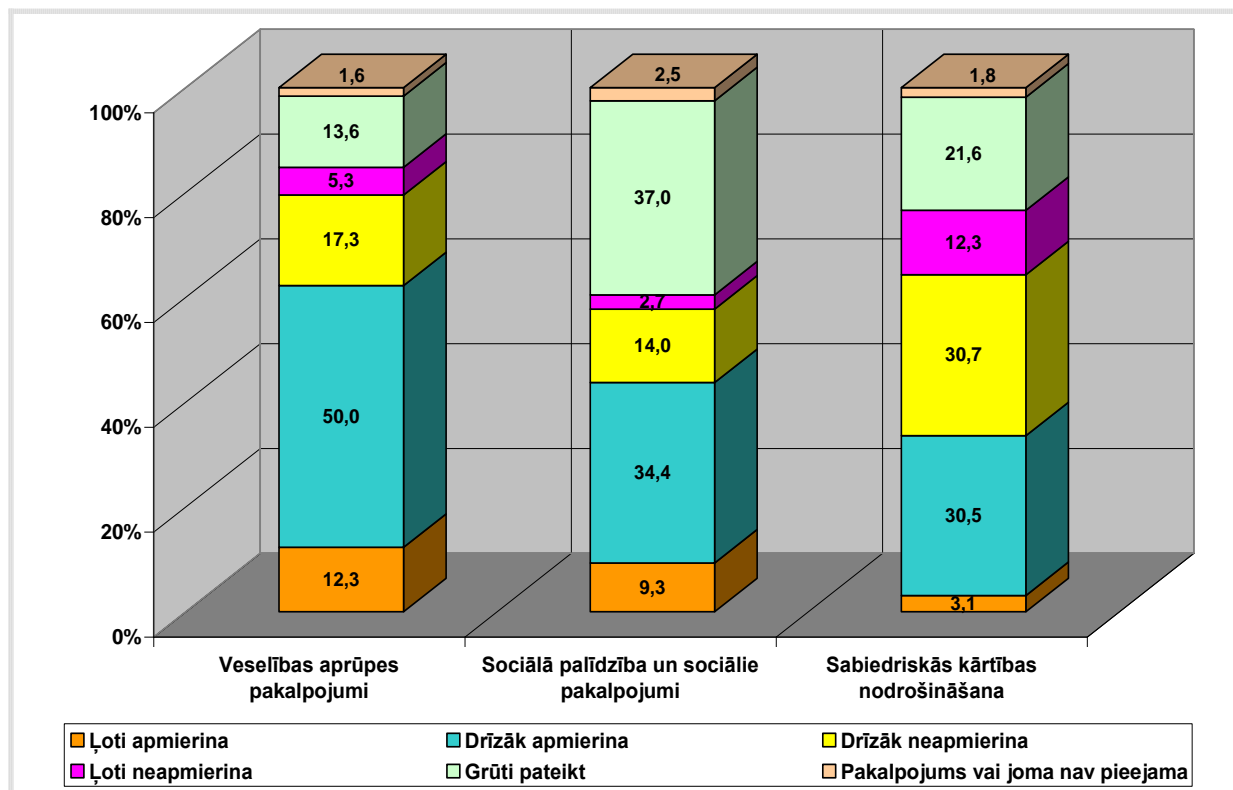
Ūdensapgādes pakalpojumu kvalitāte novadā 49,6% tiek vērtēta pozitīvi, bet 19,5% negatīvi (sk.14.attēlu). Kuldīgas pilsētā ūdensapgādes kvalitāte apmierina 69,3%, bet neapmierina 14,2% aptaujāto. Pagastos apmierināti ir 40%, neapmierināti - 22%, taču 38% vai nu pakalpojums nav pieejams vai arī grūti spriest par to (sk.6.tabulu). Ar ūdensapgādes pakalpojumiem īpaši neapmierināti ir Kurmāles (52%) un Turlavas (38,6%) pagastos aptaujātie iedzīvotāji, ~30% neapmierināti ar šo pakalpojumu ir Snēpeles un Rendas pagastos. Taču Pelču, Padures, Rumbas un Vārmes pagastos gandrīz visi aptaujātie, kuriem ir centralizēta ūdensapgāde, ir apmierināti ar šo pakalpojumu. Ar atkritumu savākšanu un izvešanu ir apmierināti 76,5% novada aptaujāto iedzīvotāju. Nedaudz vairāk ir apmierināti lauku iedzīvotāji (77,7%) nekā pilsētā (74%). Neapmierināto skaits pilsētā ir lielāks nekā laukos – attiecīgi 23,7% un 9,6%. Ar namu apsaimniekošanas pakalpojumiem apmierināti ir tikai 19,1% aptaujāto novada iedzīvotāju, bet neapmierināti 26,3%. Kuldīgā 1/4 aptaujāto par šī pakalpojuma kvalitāti nav viedokļa, neapmierina 43,8%, bet apmierina 26%. Pagastos lielāko daļu veido respondenti, kuriem grūti teikt par šo pakalpojumu (39,1%), kā arī tie, kuriem nav pieejams šis pakalpojums (27,6%), neapmierināti ir 17,7%, bet apmierināti 15,6%.



14. attēls Pakalpojumu un jomu kvalitātes vērtējums Kuldīgas novadā (%)

6.tabula Pakalpojumu un jomu kvalitātes vērtējums Kuldīgas pilsētā un pagastos (%)

Pakalpojumu un jomu kvalitātes vērtējums	Namu apsaimniekošanas pakalpojumi (%)		Ūdensapgādes pakalpojumi (%)		Atkritumu savākšana vai izvešana (%)	
	Kuldīga	Pagasti	Kuldīga	Pagasti	Kuldīga	Pagasti
Ļoti apmierina	4,1	2,6	16	7,5	16,6	28,7
Drīzāk apmierina	21,9	13	53,3	32,5	57,4	49
Drīzāk neapmierina	23,7	9	9,5	11,9	18,9	6,4
Ļoti neapmierina	20,1	8,7	4,7	10,1	4,7	3,2
Grūti pateikt	25,5	39,1	7,6	25,8	2,4	11,5
Pakalpojums/joma nav pieejama	4,7	27,6	8,9	12,2	0	1,2

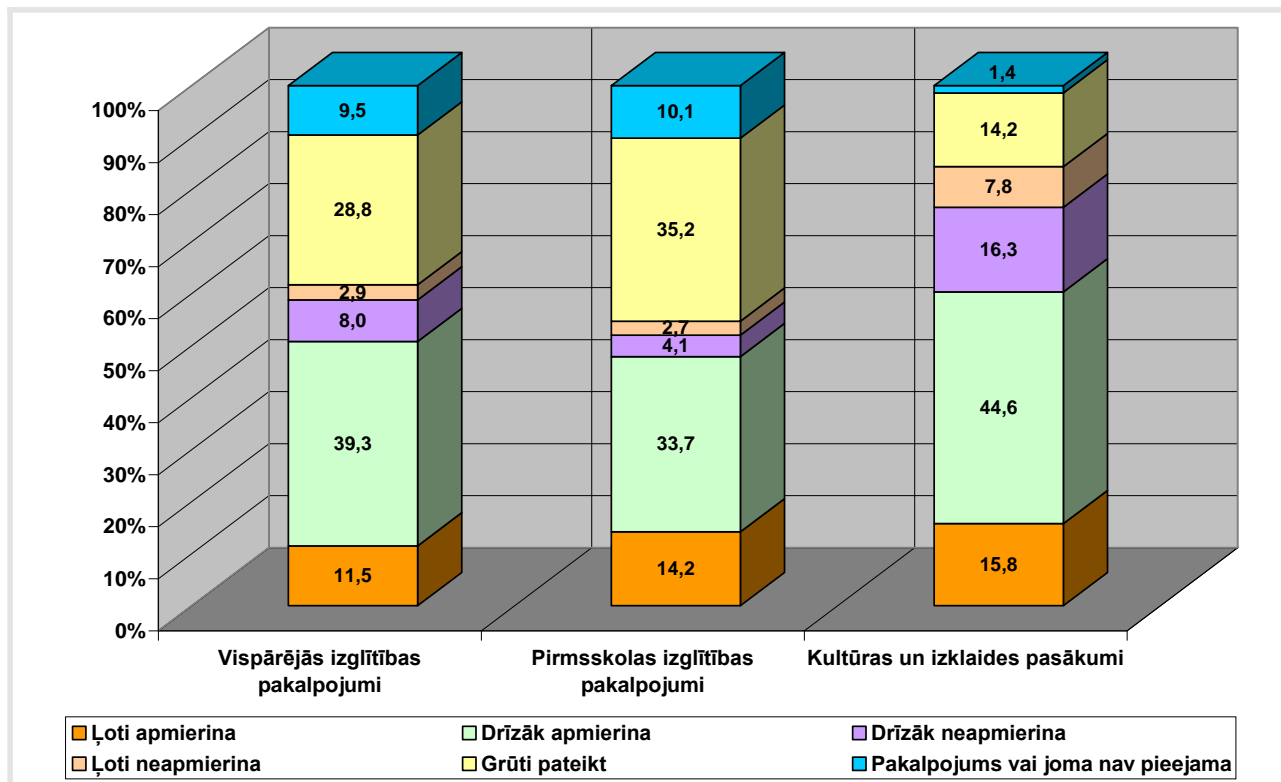


15. attēls Sociālo pakalpojumu un jomu kvalitātes vērtējums Kuldīgas novadā (%)

Veselības aprūpes pakalpojumi apmierina 62,3% Kuldīgas novada respondentu, taču 22,6% uzskata, ka šie pakalpojumi nav apmierinoši - sk.15.attēlu. Kuldīgā apmierināti 66,3%, bet neapmierināti 1/4 aptaujāto. Pagastos šis pakalpojums apmierina nedaudz mazāk respondentu – 60,3%, bet neapmierina – 21,2%. Laukos vairāk ir arī aptaujāto, kuriem grūti teikt par šo pakalpojuma vērtējumu. (16,5%; Kuldīgā – 7,7%). Par sociālo palīdzību un sociālajiem pakalpojumiem vairāk kā 1/3 novada iedzīvotāju nav viedokļa, Kuldīga – 40,8%, bet laukos – 35,1%. Šī pakalpojuma vērtējums atšķiras pilsētā un pagastos. Sociālā palīdzība un sociālie pakalpojumi pozitīvi tiek vērtēti 1/3 kuldīdznieku skatījumā, pagastos gandrīz puse aptaujāto. Sabiedriskās kārtības nodrošināšanas kvalitāte apmierina tikai ~1/3 aptaujāto novada iedzīvotāju, neapmierināto ir vairāk – 43%. Kuldīgas pilsētā šis pakalpojums neapmierina pusi aptaujāto, laukos – 39,4%. Sabiedriskā kārtība vairāk apmierina pilsētniekus (38,5%), mazāk laukos – 31,3%. Atsevišķos pagastos (Rendas un Turlavas) sabiedriskā kārtība neapmierina vairāk kā pusi aptaujāto, vairāk kā 40% ir Pelču, Ēdoles, Kabiles, Laidu un Kurmāles pagastos. Pagastos arī



vairāk ir aptaujāto, kuriem nav viedokļa par šī pakalpojuma kvalitāti. Sabiedriskās ēdināšanas pakalpojumus neizmanto lielākā daļa aptaujāto – nav pieejami 29,4%, bet grūti teikt 21,6%. Pozitīvu vērtējumu ir izteikuši 35,2% aptaujātie novada iedzīvotāji, bet negatīvu – 13,8%. Pagastos lielākajai daļai sabiedriskās ēdināšanas pakalpojumi nav pieejami. Kuldīgā 67% aptaujāto ir apmierināti ar šo pakalpojumu, bet 1/4 - neapmierināti.



16. attēls Izglītības un kultūras pasākumu kvalitātes vērtējums Kuldīgas novadā (%)

Vispārējās un pirmsskolas izglītības kvalitāti, kā arī kultūras un izklaides pasākumu kvalitāti Kuldīgas novadā pārsvarā vērtē pozitīvi (sk. 16.attēlu). Nozīmīgu daļu veido respondenti, kuriem par vispārējās un pirmsskolas izglītības kvalitāti nav viedokļa. 1/10 novada aptaujāto iedzīvotāju uzskata, ka šie pakalpojumi nav pieejami. Izglītības pakalpojumu kvalitāte Kuldīgā apmierina lielāku daļu respondentu (62,1% ) nekā pagastos (45,2%) – sk. 7.tabulu. Taču gan pilsētā, gan laukos ir daudz cilvēku, kuriem grūti spriest par izglītības kvalitāti (attiecīgi 26% un 30,2%). Par pirmsskolas izglītības pakalpojumiem grūti spriest vairāk kā 1/3 gan pilsētas, gan lauku iedzīvotāju. Kuldīgā šī pakalpojuma kvalitāti pozitīvi vērtē ~60% aptaujāto, pagastos –



42,3%. Pakalpojumu kvalitāte neapmierina ļoti nelielu daļu aptaujāto. Gan par vispārējās, gan arī par pirmsskolas izglītības kvalitāti visos novada pagastos bija diezgan līdzīgas atbildes. Ar kultūras un izklaides pakalpojumu kvalitāti pārliecinoši apmierinātāki ir Kuldīgas aptaujātie iedzīvotāji - 77,5%, pagastos - 51,9%. Šī pakalpojuma kvalitāte neapmierina 27,5% pagasta un 17,2% pilsētas aptaujāto. Visvairāk kultūras un izklaides pakalpojumu kvalitāte neapmierina Laidu (55,7%), Kabiles (45,5%) un Rendas (37%) pagastos aptaujātos iedzīvotājus. Ar šo pakalpojumu visvairāk apmierināti ir Vārmes, Turlavas un Snēpeles pagastu respondenti.

7.tabula Izglītības un kultūras pasākumu kvalitātes vērtējums Kuldīgas pilsētā un pagastos (%)

Izglītības un kultūras pasākumu kvalitātes vērtējums	Vispārējās izglītības pakalpojumi(%)		Pirmsskolas izglītības pakalpojumi (%)		Kultūras un izklaides pasākumi (%)	
	Kuldīga	Pagasti	Kuldīga	Pagasti	Kuldīga	Pagasti
Ļoti apmierina	11,8	11,3	14,8	13,9	20,2	13,6
Drīzāk apmierina	50,3	33,9	44,4	28,4	57,4	38,3
Drīzāk neapmierina	8,9	7,5	3,6	4,3	12,4	18,3
Ļoti neapmierina	1,2	3,8	3,6	2,3	4,7	9,3
Grūti pateikt	26,0	30,2	30,1	37,8	4,1	19,1
Pakalpojums/joma nav pieejama	1,8	13,3	3,5	13,3	1,2	1,4

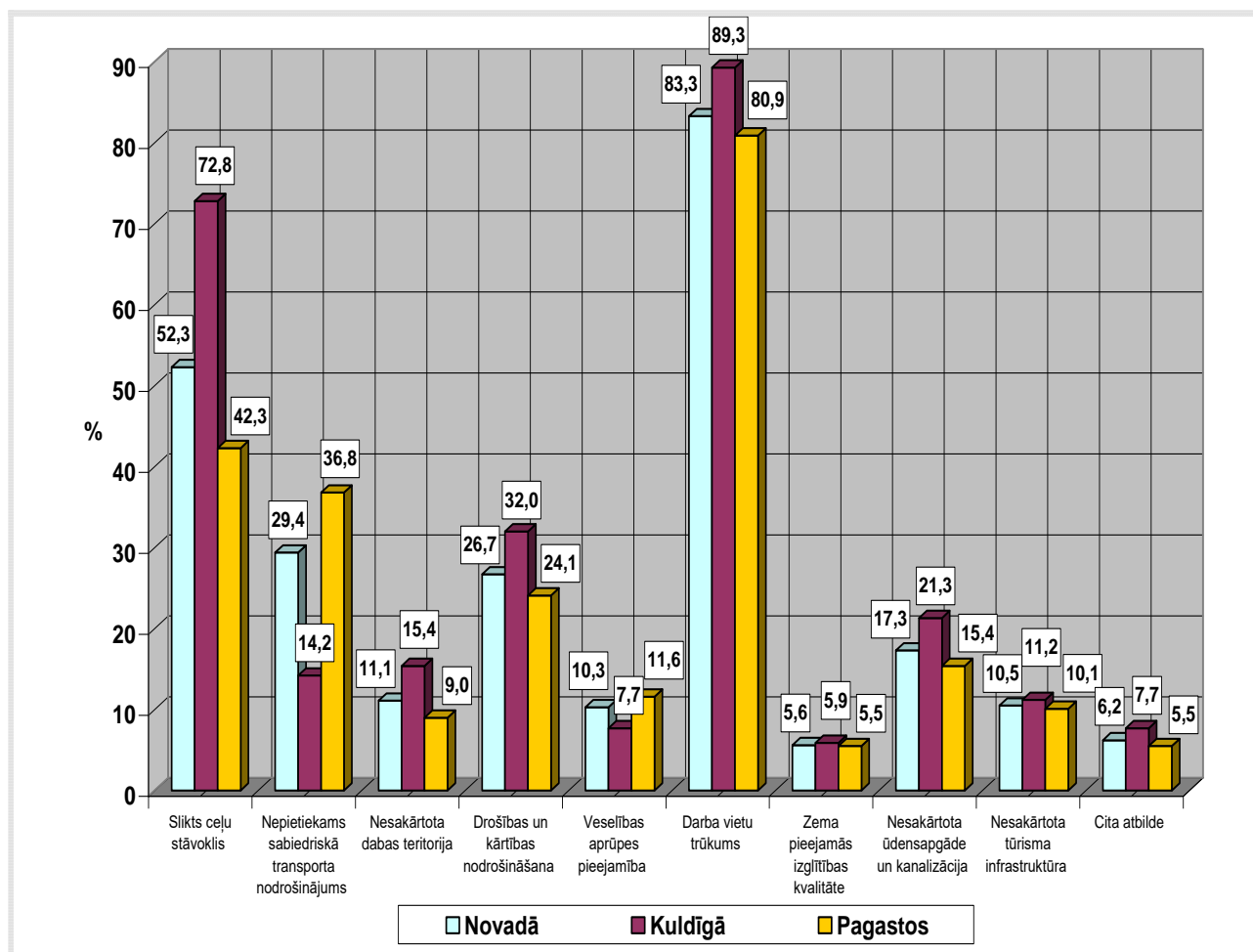
## 12. Kādi, Jūsaprāt, ir lielākie trūkumi Jūsu pilsētā/pagastā? Lūgums, atzīmēt ne vairāk kā 3 atbilžu variantus! (iespējamās vairākas atbildes)

Kā lielāko trūkumu novadā respondenti viennozīmīgi minēja darba vietu trūkumu - 83,3% (sk.17.attēlu). Šī problēma ļoti aktuāla ir gan Kuldīgas pilsētas (89,3%), gan pagastu (80,9%) aptaujātajiem iedzīvotājiem. No pagastiem par šo problēmu visvairāk satraucās Ēdoles (100%), Padures (95%) un Kabiles (91%) pagastu respondenti. Vismazāk darba vietu trūkumu akcentēja Gudenieku (58,6%), Īvandes (66,7%) un Pelču (68,4%) pagastu respondenti. Vairāk kā pusi novadā aptaujāto iedzīvotāju satrauc sliktais ceļu stāvoklis, tas tika minēts 72,8% pilsētas iedzīvotāju anketās un 42,3% pagastu iedzīvotāju. Sliktais ceļu stāvoklis visvairāk problēmas sagādā Kabiles (90,9%), Īvandes (66,7%) un Kurmāles (58,6%) pagastu aptaujātajiem, bet vismazāk šo problēmu akcentēja Ēdoles (12,5%) un Vārmes (18,5%) pagastos. Nepietiekams





sabiedriskā transporta nodrošinājums ir aktuāls pārsvarā pagastu iedzīvotājiem (36,8%), pilsētā tikai 14,2% aptaujāto. Nepietiekams sabiedriskā transporta nodrošinājums aktuāls ir Laidu (67,2%), Gudenieku (62,1%) un Padures (60%) pagastu respondentiem. Sabiedriskā transporta nodrošinājumu kā trūkumu saskatīja ļoti nedaudzi Rendas (3,7%) un Pelču (5,3%) pagastu aptaujātie iedzīvotāji. Drošības un kārtības nodrošināšanu minēja 1/3 Kuldīgas aptaujāto iedzīvotāju un 1/4 pagastu iedzīvotāju. Nesakārtota ūdensapgāde un kanalizācija starp nozīmīgākajiem trūkumiem parādījās 21,3% Kuldīgas un 15,4% pagastu aptaujāto iedzīvotāju atbildēs. Pārējie trūkumi satrauca salīdzinoši nelielu daļu no respondentiem (sk. 17.attēlu).



17.attēls Lielākie trūkumi Kuldīgas novadā (% no aptaujātajiem)



Starp citām atbildēm tika minēts piemērotas sporta zāles un laukuma trūkums (īpaši Turlavas pagastā), kā arī bērnu dārzu trūkums gan pilsētā, gan laukos. Tāpat tika minēts konkurētspējīgo iedzīvotāju skaita samazinājums, dzērāji, necieņa pret citu darbu, nesakoņas privātmāju teritorijas, kā arī pārvaldes atsvešinātība no iedzīvotājiem, nepārdomāta aizlieguma zīmju izvietošana.

### **13. Kādām, Jūsaprāt, vajadzētu būt prioritārajām jomām, ko Kuldīgas novadā vajadzētu attīstīt? Lūgums, atzīmēt ne vairāk kā 3 atbilžu variantus! (iespējamās vairākas atbildes)**

Infrastruktūra (ceļi, komunikācijas) pagaidām neapmierina daudzus respondentus (sk.8.tabulu). Kuldīgā tas ir aktuāli 53,8%, bet pagastos 32,8% aptaujāto.

Lauksaimniecības produkcijas pārstrādes attīstīšana aktuāla ~ 1/3 novada iedzīvotāju, nedaudz vairāk laukos nekā pilsētā. No pagastiem, visbiežāk šī joma tika minēta Padures (65%) un Gudenieku (41,4%) pagastu aptaujātajiem. Lauksaimniecības jomas attīstīšana, protams, biežāk tika minēta pagastu aptaujāto iedzīvotāju anketās – 33,3%. Gudenieku, Snēpeles un Īvandes pagastos lauksaimniecības attīstīšanu kā prioritāro jomu vērtēja vairāk kā 50% aptaujāto, pārējos pagastos bija krietni mazāk. Taču tūrisma nozari vairāk attīstīt gribētu Kuldīgas aptaujātie iedzīvotāji (40,8%), laukos – 19,4%. Visvairāk tūrisma kā prioritāro jomu saskatīja Ēdoles, Īvandes un Pelču pagastu respondenti, bet Kabiles pagastā pagaidām neminēja neviens. Veselības aprūpe būtu jāattīsta 28,7% pagastu iedzīvotāju skatījumā, pilsētas – 14,8%. Veselības aprūpes jomu labāk attīstītu gribētu redzēt vairāk kā 1/3 Snēpeles, Vārmes, Kabiles, Laidu un Kurmāles pagastu respondenti. Vēlmi, attīstīt drošību izteica 26 % Kuldīgas un 23,5% pagastu aptaujāto. Daudzdzīvokļu māju siltināšanu, kā aktuālu jautājumu saskata 1/5 pagastu un 16% pilsētas aptaujāto iedzīvotāju. ~30% Kurmāles un Padures pagastu aptaujāto gribētu, lai tiktu siltinātas daudzdzīvokļu mājas. 1/5 respondentu gan pilsētā, gan laukos minēja izglītības jomu. Komunālā saimniecības (ūdensapgāde, kanalizācija, siltumapgāde, atkritumu apsaimniekošana) uzlabošana tika minēta 23,7% aptaujāto kuldīdznieku un 15,4% lauku iedzīvotāju atbildēs. Sports un aktīvā atpūta arī tika minēta gan Kuldīgas iedzīvotāju (22,5%), gan arī pagastu iedzīvotāju (17,1%) atbildēs. Starp citām atbildēm visbiežāk dominēja ražošanas un rūpniecības attīstīšana, jaunu darba vietu radīšana, kā arī uzņēmējdarbības veicināšana. Tika minēta arī e-pārvaldes, e-pakalpojumu attīstīšana.



8.tabula Prioritārās jomas, kas jāattīsta pilsētā vai pagastā (% no aptaujātajiem)

Prioritārās jomas, kas jāattīsta pilsētā vai pagastā	Kuldīgā (%)	Pagastos (%)
Tūrisms	40,8	19,4
Sports un aktīvā atpūta	22,5	17,1
Izglītība	18,3	18,8
Kultūra	14,2	13,0
Veselības aprūpe	14,8	28,7
Infrastruktūra (ceļi, komunikācijas)	53,8	32,8
Drošība	26,0	23,5
Komunālā saimniecība (ūdensapgāde, kanalizācija, siltumapgāde, atkritumu apsaimniekošana)	23,7	15,4
Daudzdzīvokļu māju siltināšana	16,0	20,9
Būvniecība	10,7	5,8
Lauksaimniecība	12,4	33,3
Lauksaimniecības produkcijas pārstrāde	27,2	31,9
Mežizstrāde un kokapstrāde	8,3	9,0
Citas atbildes	11,8	3,8

#### 14. Kādi ir, Jūsaprāt, steidzamākie darbi vai problēmas, kas pašvaldībai būtu jārisina?

Lielākā daļa respondentu gan no Kuldīgas, gan no pagastiem minēja, ka steidzamākā problēma, kas jārisina ir saistīta ar jaunu darba vietu radīšanu, bezdarba samazināšanu, kā arī investīciju piesaisti. Tāpat ļoti daudzi aptaujātie minēja infrastruktūras sakārtošanu – gan ielu, gan inženiertehnisko (centralizētā ūdens apgādi, kanalizāciju, centralizēto siltuma apgādi). Kuldīgas iedzīvotāji minēja, ka jānodrošina centralizētā ūdens apgādes un kanalizācijas novadīšana visā pilsētas teritorijā (arī Pārventā un Putnu dārzā), par šo problēmu uztraucās arī daudzu pagastu iedzīvotāji (piem. Kurmāles, Snēpeles un Turlavas). Jāpārdomā arī satiksmes organizācija un transporta novietošana pilsētā. Jāasfaltē ceļš no Gudeniekiem uz Kuldīgu, daudzos pagastos iedzīvotāji gribētu, lai uzlabo sabiedrisko transportu. Daudzi bija neapmierināti ar apaļā bruģakmens klāšanu Kuldīgas ielās. Gan Kuldīgas, gan arī pagastu iedzīvotāji gribētu vairāk ierīkotu veloseliņu. Starp steidzamākajiem darbiem tika minēts arī dzīvojamā fonda uzlabošana (daudzdzīvokļu māju jumtu renovēšana, māju siltināšana, jāuzlabo pašvaldības dzīvokļi). Iedzīvotāji uzskata, ka pašvaldībai piederošās mājas ir jāsakārto, tāpat vecpilsētas ēku fasādes un to pagalmi. Daudzi aptaujātie gribētu sagaidīt lielāku pašvaldības policijas aktivitāti, kas



nodrošinātu sabiedrisko kārtību. Iedzīvotājus uztrauc arī sabiedriskā miera traucētāji, daudzi ir uztraukušies par nepilngadīgo alkoholismu. Aktuāls jautājums ir par bērnu un jauniešu brīvā laika pavadīšanas iespējām, vajadzētu uzlabot bērnu un jauniešu atpūtas vietu infrastruktūru, parkus. Turlavas pagastā ļoti nepieciešama sporta halle (tika minēts daudzās šī pagasta iedzīvotāju anketās). Vairāki uzskata, ka jāturpina iesāktie darbi: izglītības sistēmas reorganizācija - mazo skolu reorganizācija un pilsētas skolu mācību kvalitātes paaugstināšana. Snēpeles pagastā iedzīvotāji bija satraukušies par skolas tālāko likteni. Gan pilsētā, gan pagastos būtisks jautājums ir bērnu nodrošināšana pirmsskolas bērniem.

Vairāki iedzīvotāji minēja, ka jāpārskata novada pašvaldības administratīvie izdevumi, tai skaitā pagastu pārvaldēs, jo uzskatīja, ka izdevumus iespējams samazināt. Tāpat vajadzētu sakārtot ar būvniecību saistītos jautājumus, atvieglot birokrātiskās procedūras un ieviest kontroles mehānismu, kas pārbauda objektu pēc tā nodošanas ekspluatācijā.

## 15. Ieteikumi pašvaldības darba uzlabošanai

Liela daļa respondentu novēlēja pašvaldībai turpināt iesāktos darbus, projektus un iesaistīties arī jaunos, kā arī minēja, ka uzsākto darbu virziens ir pareizs. Turpināt strādāt radoši! Apmierina pašvaldības politika, jo tiek domāts, gan par bērnu dārziem, sadarbību ar uzņēmējiem, sociālo jomu, komunālo pakalpojumu uzlabošanu. Protams, daudzi iedzīvotāji arī kritizēja novada pašvaldības darbu un pagastu pārvaldes. Iedzīvotāji tomēr gribētu vairāk informācijas par apstiprinātajiem projektiem, to realizāciju, saimniecisko darbību, vairāk informācijas par pašvaldības darbu ieviejojot to interneta mājas lapā. Pašvaldība varētu vairāk rīkot tikšanās ar sabiedrību un uzklaut iedzīvotāju domas. Iedzīvotāji vēlas, lai pašvaldībā strādājošie būtu atsaucīgāki, pretimnākošāki un profesionālāki saskarsmē ar klientiem, arī zinošāki, lai varētu atbildēt uz jautājumiem, kas skar viņu pārstāvēto sfēru. Vairāk sadarbības ar vietējiem iedzīvotājiem, iesaistot tos lēmumu pieņemšanā, attīstības plānu izstrādē, vides uzlabošanā, u.c. Pagastu respondenti vēlas atgādināt, ka Kuldīgas novadā ietilpst arī lauku teritorijas ne tikai Kuldīgas pilsētā. Uzklaut arī opozīcijas viedokli un sadarbojoties pieņemt saimnieciski izdevīgākos lēmumus. Pašvaldībā pārskatīt savu darba izpildi un veikt kadru nomaiņu tā, lai iedzīvotāji būtu apmierināti ar pašvaldības darbu. Rīkot atklātus konkursus uz pašvaldībā



ieņemamajiem amatiem, lai tajos strādātu cilvēki ar atbilstošu izglītību. Piesaistīt domes darbinieku kolektīvam gados jaunus cilvēkus ar progresīvām idejām un inovatīvu pieeju dažādām ar attīstību saistītām lietām. Piesaistīt investorus jaunu darba vietu radīšanai, risināt darba vietu trūkumu, kā arī vairāk fokusēties uz ražošanu nevis tūrismu vai tirdzniecību. Strādāt ar prieku un cerēt, ka tūristi un mēs paši būsīm gandarīti par padarīto darbu. Vairāk strādāt, mazāk runāt! Darīt visu, lai Kuldīga būtu skaistākā pilsēta Latvijā!